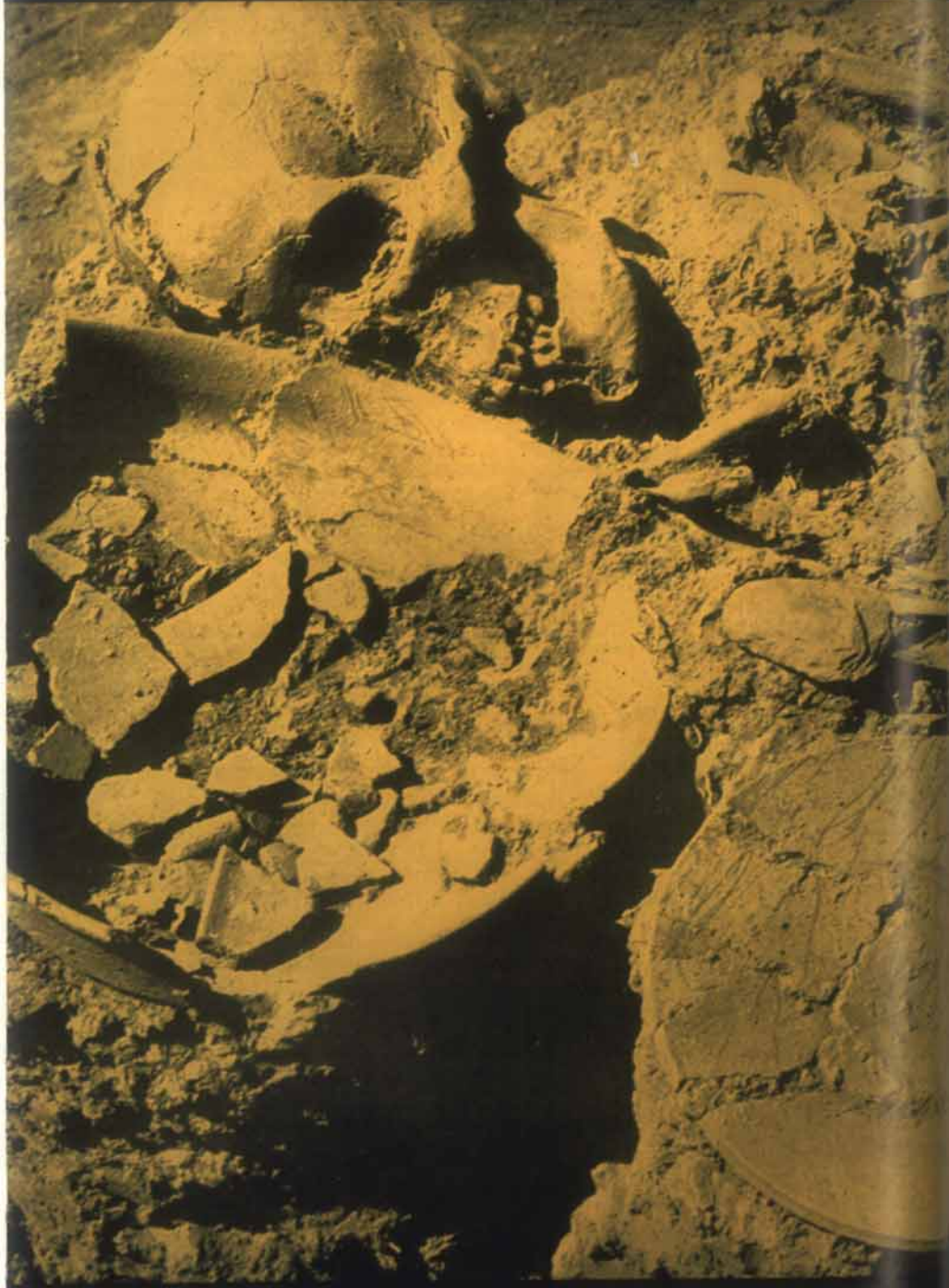


เรื่องราวของมนุษย์ก่อนประวัติศาสตร์ อายุประมาณ 4,000 ปี ขุดพบเป็นครั้งแรกในประเทศไทย



มนุษย์ยุคก่อน

ที่กาญจนบุรี

การสำรวจเรื่องราวก่อน

ประวัติศาสตร์ในประเทศไทยนั้น เริ่มเมื่อ พ.ศ. ๒๔๗๔ นักสำรวจคือ ศาสตราจารย์ฟริทซ์ ลาร์สัน ท่านผู้ได้เข้ามาสำรวจถ้ำต่างๆ ในจังหวัดเชียงใหม่ เชียงราย ดพบุรี ราชบุรี พบเครื่องมือหินกะเทาะหลายชิ้น ท่านผู้เขียนไว้ในตอนต้นของรายงานมีความเห็นว่า ในประเทศเพื่อนบ้านของไทย มีหลายประเทศเขาได้มีการสำรวจเรื่องราวก่อนประวัติศาสตร์กันอย่างละเอียดถี่ถ้วนแล้ว แต่ประเทศไทยยังไม่มี การสำรวจเรื่องราวก่อนประวัติศาสตร์กันเลย ข้อความดังกล่าวขณะนั้นไม่ตรงกับความจริงแล้ว เพราะเมื่อ พ.ศ. ๒๔๗๗ ข้าราชการกองโบราณคดี กรมศิลปากร พร้อมด้วยนายเกษตร พิทักษ์ไพโรจน์ กรมโลหกิจ และนายแพทย์สุด แดงวิเชียร ได้เดินทางไปสำรวจถ้ำที่อำเภอนาสาร จังหวัดสุราษฎร์ธานี พบกระดูกสัตว์ซึ่งนายแพทย์สุดฯ ได้นำไปตรวจที่มหาวิทยาลัยฮาร์วาร์ด สหรัฐอเมริกา ดร.ไบรอัน แพทเทอร์สัน ตรวจแล้วตรงความเห็นว่าเป็นกระดูกกวางและกระดูกวัวยุคไพลสโตซีน และเมื่อ พ.ศ. ๒๔๗๘ ข้าราชการกองโบราณคดีกรมศิลปากรไปสำรวจถ้ำที่ถ้ำอำเภอสวีจังหวัดบุรีรัมย์ พบเครื่องมือเครื่องใช้ของก่อนประวัติศาสตร์จำนวนหลายชิ้น พ.ศ. ๒๕๐๐ ข้าราชการกองโบราณคดีกรมศิลปากรไปสำรวจเรื่องก่อนประวัติศาสตร์ที่จังหวัดนครสวรรค์ และจังหวัดอุตรดิตถ์ ต่อมาเมื่อระหว่างเดือนพฤศจิกายน-ธันวาคม พ.ศ. ๒๕๐๓ ด้วยความร่วมมือของกองทุนสำรวจของ



ในการสำรวจมนุษย์ยุคหินครั้งแรกที่จังหวัดกาญจนบุรี ได้ใช้ช้างและเรือเป็นพาหนะ

เดนมาร์ก กรมศิลปากร ดยามส์มาคม และจังหวัดกาญจนบุรี คณะนักสำรวจไทย-เดนมาร์ก ก็ได้ไปสำรวจเรื่องราวก่อนประวัติศาสตร์ที่จังหวัดกาญจนบุรี และไปสำรวจครั้งที่ ๒ เมื่อเดือนมกราคม - กุมภาพันธ์ ๒๕๐๔ อีก

เมื่อวันจันทร์ที่ ๑๖ มกราคม ๒๕๐๔ เวลาประมาณ ๑๔.๐๐ น คณะนักสำรวจไทย-เดนมาร์ก กอปรด้วย :

๑. ดร. โกลด์ นิลเซ็น นักโบราณชีววิทยา (Palaeontologist) พิพิธภัณฑสถานแห่งชาติ กรุงโคเปนเฮเกน ประเทศเดนมาร์ก

๒. ดร. เอช. อาร์. วันเซเกอร์ นักก่อนประวัติศาสตร์ พิพิธภัณฑสถานมหาวิทยาลัยเดนมาร์ก ประเทศเดนมาร์ก

๓. มร. เบ็ญ โจรเรนเซ็น นักก่อนประวัติศาสตร์ พิพิธภัณฑสถานแห่งชาติ กรุงโคเปนเฮเกน

๔. นายชิน อยู่ดี หัวหน้ากองโบราณคดี กรมศิลปากร

๕. นายกำปั่น บุญขมาลิก หัวหน้าหน่วยศิลปากรที่ ๒ จังหวัดสุพรรณบุรี

๖. ว่าที่ ร.ต. อากรณี ณ สงขลา ช่างศิลปตรี แผนกสำรวจ กองโบราณคดี กรมศิลปากร

ได้ขุดค้นที่เนินดินในไร่นางแอ่ง

ประสมทรัพย์ บ้านเก่า ตำบลจรเข้มเผือก อำเภอเมืองกาญจนบุรี จังหวัดกาญจนบุรี พบโครงกระดูกมนุษย์สมัยหินใหม่ ซึ่งมีอายุประมาณ ๔,๐๐๐ ปี เป็นครั้งแรกในประเทศไทย

หลายท่านมักจะถามผู้เขียนว่าทำไมจึงรู้ว่าจะขุดพบโครงกระดูกได้

กะฉำวางไว้บนภาชนะ ขอบเบญจกัณฐ์เป็นลักษณะ
กลม โคนสั้นแต่ปากกว้างใหญ่ จักขั้วภาชนะเบญจ

นอกจากเนื้อไม้ของเบญจกัณฐ์ที่เก็บตามถ้ำแล้ว
ยังได้พบเครื่องมือ เครื่องใช้ และ ถังโกลินขัด ที่
ที่นั่นกะต้อง ดำบลบ้านเก่า

ที่ไหน? แม่นางแอ่ง ประถมทรัพย์ เอง
ก็มาถามผู้เขียนว่า “ทำไมพวกคุณจึงรู้
ว่าจะพบโครงกระดูกคนที่นี่ของดิฉัน?”
ผู้เขียนได้ตอบเป็นที่เด่นที่จริงว่า “ชาว
กพดกมเป็นลูกหลานของคนทีนอนอยู่
ใต้ดินบริเวณนี้ พวกผมจึงรู้” ความจริง
นี้ไม่ใช่คำตอบที่ถูกต้อง ผู้เขียนใครจะ
ขอเรียนให้ทราบได้ การที่จะรู้ว่าพวกคน
สมัยหินใหม่อยู่กันบริเวณไหนบ้าง อาศัย
เหตุ ๒ ประการ คือ ๑. การสังเกตตาม
หลักฐาน ๒. โชคหรือโดยบังเอิญ บริเวณ
ไร่นางแอ่งนี้ เดิมมีผู้ทราบว่าพบ
ขวานฟ้าและเศษหม้อก่อนประวัติศาสตร์
มากอยู่เพียงคนเดียวคือนายบาง เหลือง
แดง ชายชราผู้อยู่ที่บ้านเก่า ซึ่งบดิน
ได้ตั้งแก่กรรมแล้ว ระหว่างที่ผู้เขียน
พร้อมด้วยนายศาส จี. ไฮเดอร์ และ
นายเจริญ ฆานธิ ดำรวจหาเครื่องมือ
หินกะเทาะอยู่ที่บริเวณบ้านเก่า เมื่อ
เดือนตุลาคม พ.ศ. ๒๔๘๘ จำได้ว่าขณะที่
กลับจากการสำรวจจะข้ามป่าไปบ้านพัก
กรมป่าไม้ที่สวนงวด ซึ่งมีนายดำเวง
อนันตวิราชกิจ พนักงานป่าไม้ไทย เป็น
เจ้าบ้านและยินดีให้พวกเราเข้าพักอาศัย
นายบาง เหลืองแดง ได้ให้นายยวง
เหลืองแดง หลานชาย มาบอกกล่าวขอพบ

๑๔ ประทีป



คณะสำรวจที่บ้าน เมื่อไปถึงที่บ้าน
นายบางก็บอกกล่าวพบที่ขงมีขวานฟ้าและ
เศษหม้อมากที่ทุ่งนกะต้อย ได้ปีดมิให้
ผู้ชันทราบ แต่เพื่อประโยชน์ของประเทศ
ชาติจึงแจ้งให้คณะสำรวจทราบ รุ่งขึ้น
ผู้เขียนและคณะได้ไปสำรวจบริเวณคัง
กล่าว ซึ่งอยู่ห่างจากสถานีบ้านเก่าไป
ทางทิศตะวันออกเฉียงเหนือประมาณ

๑.๕ กิโลเมตร ก็ตรวจพบขวานฟ้า, หิน
ใช้สำหรับขัดขวานฟ้า เศษกำไลหินและ
เศษหม้อหลายชิ้น การสำรวจครั้งนี้
เป็นการสำรวจครั้งแรก ฉะนั้น เพื่อ
เป็นเกียรติแก่ผู้พบคนแรก นายศาส จี.
ไฮเดอร์ ดังชื่อให้ว่า แหล่งของนายบาง
(Bang Site) ซึ่งขณะนั้นผู้สนใจเรื่องก่อน
ประวัติศาสตร์ของไทยรู้จักชอกันดี

ยุคหินแบ่งเป็นสมัยดังนี้

๑. สมัยหินเก่า (Palaeolithic Period)

- ตอนต้น - รู้จักเอาหินมากระแทงเป็นเครื่องมือ ใช้หอกไม้ รู้จักหาประโยชน์ของไฟ หาดผลหมากรากไม้ และล่าสัตว์มาเป็นอาหาร
- ตอนกลาง - รู้จักทำเครื่องมือหินเหล็กไฟ มีการฝังศพ
- ตอนปลาย - เริ่มอยุ่กันเป็นหมู่ย่อยๆ คงหาดผลหมากรากไม้และล่าสัตว์ ยังไม่รู้จักเลี้ยงสัตว์และเพาะปลูก ยังไม่ตั้งหลักแหล่งแน่นอน ใช้หอกและธนูเป็นอาวุธ หนาวนอนอยู่ตามเพิง หน้าหนาวเข้าไปอยู่ในถ้ำ ทำเครื่องมือหินเหล็กไฟได้ดกขึ้น

๒. สมัยหินกลาง (Mesolithic Period)

คงอยุ่กันเป็นกลุ่มเล็กๆ ยังหาดผลหมากรากไม้และล่าสัตว์ เริ่มจะอยุ่เป็นหลักแหล่งกันบ้าง มีเรือแฉะระแทงใช้ เครื่องมือทำด้วยหิน มีขวานหินสำหรับผ่าตัดหรือสับ เริ่มทำหม้อให้ด้วยดิน มีฉมวกทำด้วยกระดูก และไม้ แหสำหรับทอดปลา

๓. สมัยหินใหม่ (Neolithic Period)

เริ่มอยุ่กันเป็นหมู่เป็นกลุ่ม มีหลักแหล่งแน่นอน รู้จักทำนาทำไร่ ทำสวน รู้จักจับปลาตามเลยง ใช้ขวานหินขัดสำหรับบุกเบิกป่า รู้จักทำเหมืองเพื่อหาหินมาทำเครื่องมือ ค้าขายแลกเปลี่ยนหินเพื่อเอาไปทำขวานหินซึ่งในเมืองเราเรียกว่าขวานฟ้า หรือขวานฟ้าผ่า หรือเสียมคัน เครื่องมือในยุคนหินใหม่นี้ มีทั้งที่ทำด้วยไม้ด้วยกระดูก และด้วยหิน มีหม้อให้ดินใช้ รู้จักทอผ้า

ในเมืองเรามีคนก่อนประวัติศาสตร์หรือไม่ ?

ถ้าตอบก็คือ มีคนก่อนประวัติศาสตร์ในเมืองเราแน่ เพราะได้พบเครื่องมือ เครื่องใช้ ของคนพวกนี้ในจังหวัดต่างๆ กว่า ๓๐ จังหวัด เช่น ขวานฟ้าอันมีหลายแบบ คือ :-

๑. ขวานฟ้าแบบที่พบมากในจังหวัดต่างๆ มีรูปด้านตัดเป็นรูปสี่เหลี่ยมผืนผ้า (Rectangular-adzes หรือ Quadrangular-adzes)
๒. ขวานฟ้าชนิดมีบ่า (Shouldered-adzes) พบตามชายทะเลประเศญี่ปุ่น, เกาหลี, ไทย, อินเดียน่าใต้และตะวันออกเฉียงเหนือ
๓. ขวานฟ้าปลายคล้ายปากนก (Beaked-adzes) ในเมืองเราพบที่จังหวัดสุราษฎร์ธานี และพบที่ประเทศมาลา

คณะสำรวจไทย - เดนมาร์ก ได้สำรวจพบบริเวณนอกกรม ๒ วัน คือเมื่อวันที่ ๓๐ พฤศจิกายน ๒๕๐๓ ช่วงเวลาประมาณ ๔ ชั่วโมง พบขวานฟ้า ๒๓ ชิ้น เศษกำไลหิน ๔ - ๕ ชิ้น เศษหม้อสมัยหินใหม่เป็นจำนวนมาก นอกจากนั้นยังพบเศษกระดูกสัตว์หลายชิ้น และเมื่อวันที่ ๒ ธันวาคม ๒๕๐๓ ก็พบขวานฟ้า ๑๒ ชิ้น และของอื่นอีกเป็นจำนวนมาก เมื่อได้ตรวจบริเวณที่พบเป็นเนินดินอยู่ใกล้ห้วยแมงรัก ชัยภูมิเหมาะที่จะเป็นที่อาศัยของคนสมัยหินใหม่มาก เมื่อพิจารณาประกอบกับจำนวนขวานฟ้าซึ่งพบในเวลา ๒ วัน ถึง ๓๕ ชิ้น และเศษหม้อสมัยหินใหม่เป็นจำนวนมากมาย ก็แน่ใจว่าบริเวณนั้นจะต้องเป็นที่อยู่อาศัยของคนสมัยหินใหม่ คณะสำรวจไทย - เดนมาร์ก จึงได้เริ่มลงมือขุดค้นที่บริเวณดอนบนของเนิน โดยขุด ๓ หลุม ระหว่างหลุมเว้นที่ว่างไว้ หลุมที่พบโครงกระดูกมนุษย์สมัยหินใหม่โครงแรกนั้นได้แก่หลุมที่ ๒ ขุดได้ถึงผลการขุดค้นหลุมที่ ๒ โดยตั้งเขปดังนี้

วันที่ ๑๒ มกราคม

พบเศษหม้อบ้างไม่มากนัก

ถักลงไปประมาณ ๓๐ ซม. พบหินก้อนใหญ่ๆ เรียงอยู่เป็นแถว และอยู่ในระดับเดียวกัน

วันที่ ๑๓ มกราคม

พบเศษหม้อสีดำหลายชิ้น ขวานฟ้า ๑ ชิ้น นอกจากนั้นพบหินที่ใช้สำหรับขัดขวานฟ้าไว้เรียบ ๒ ชิ้น เศษกำไลหิน ๑ ชิ้น กระดองเต่า ฟันหมู ฟันควาย กระดูกปลา

วันที่ ๑๔ มกราคม

ขุดถักลงไปพบขวานฟ้า ๑ ชิ้น หม้อดินเผาสีดำ ๑ ใบ เศษกำไลหิน ๒ ชิ้น ถ่านไม้และเศษหม้ออีกเป็นจำนวนมาก

ด้านซ้ายมือของหลุมเป็นแนวเดิม ส่วนด้านขวา
ของหลุมเป็นแนวขยายภายหลัง คณะสำรวจได้ขุด
พบกระดูกเท้าของโครงชายก่อน แล้วจึงขุดดิน
ขยายออกไปพบโครงขวา

การขุดดินให้หลุดไปต้องกระทำอย่างระมัดระวังมาก
เพื่อไม่ให้กระดูกเกิดแตกหักเสียหาย

วันที่ ๑๕ มกราคม
หยุดพักกลางวัน

วันที่ ๑๖ มกราคม
ขุดลึกลงไประดับ ๕๐ ซม. พบขวานหิน
๕ ชิ้น และพบโครงกระดูกคนสมัยหินใหม่โครงแรก

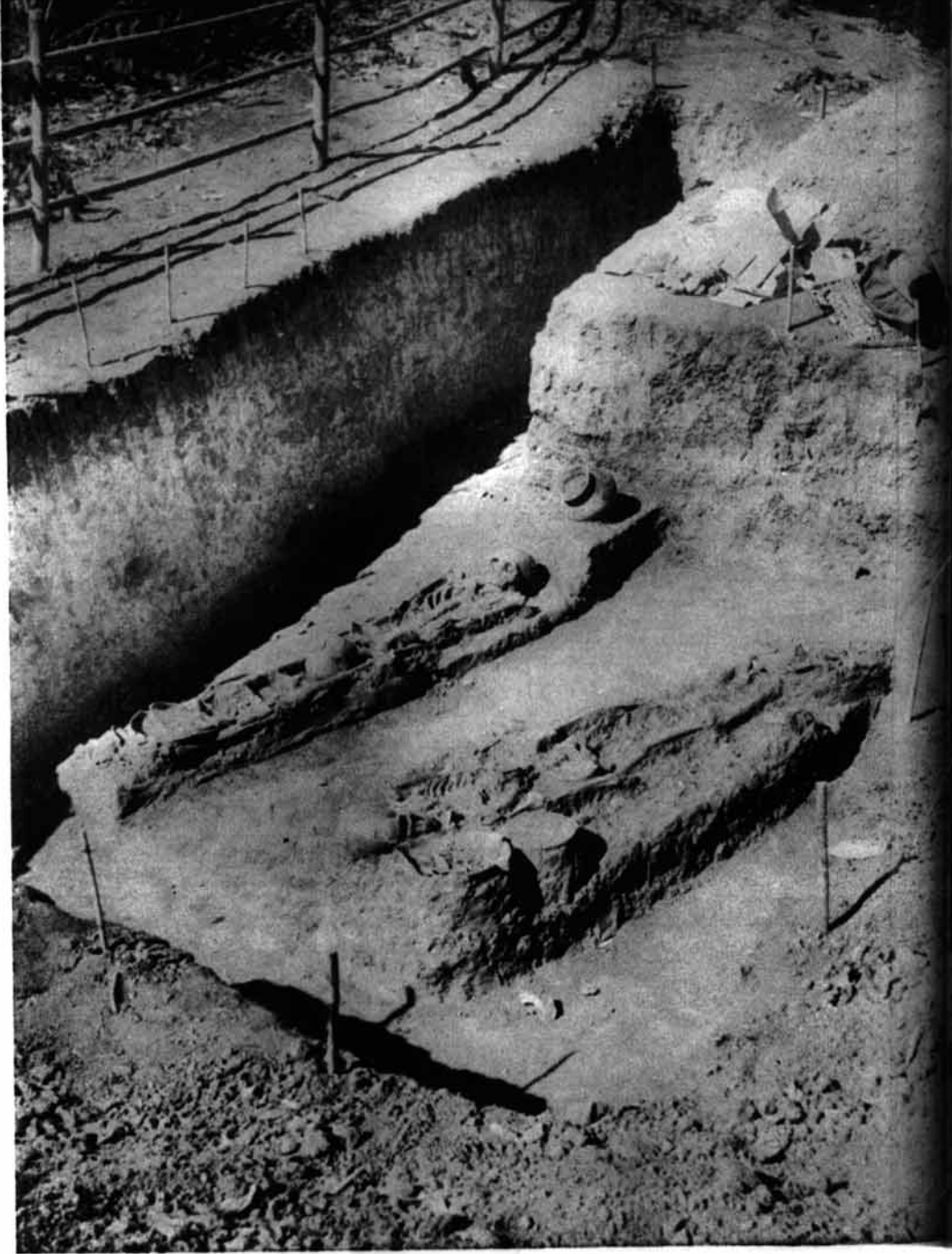
คณะสำรวจไทย - เดนมาร์ก ได้
ขุดค้นที่บริเวณนี้จนถึงวันที่ ๒๘ มกราคม
ได้ขุดบริเวณที่เว้นไว้ระหว่างหลุมขุดทั้ง ๓
จนกลายเป็นหลุมขุดตรวจหลุมเดียวโดย
ตลอด บางตอนก็ขยายออกไป พบ
โครงกระดูกคนสมัยหินใหม่ทั้งต้นรวม
๕ โครง และกระดูกสัตว์กระดูก ๓
กระดูก โครงกระดูกเหล่านี้อยู่ใน
ระดับดินระหว่าง ๘๐ - ๑๐๐ ซม.

จากผลของการเปรียบเทียบ พอ
จะสรุปเรื่องประเพณีฝังศพคนสมัยหิน
ใหม่พบที่บ้านเก่าได้ดังนี้

ศพหั่นศีรษะไปทางทางตะวันออก
เฉียงเหนือ ตะวันตกเฉียงเหนือ และ
ตะวันตกเฉียงใต้

ใกล้ศีรษะมีหม้อหรือชาม ๑ ใบ
และขวานฟ้า ๑ ชิ้น นอกจากนั้นอาจจะ
พบขวานฟ้าที่ส่วนอื่นหรือใกล้ส่วนอื่น
ของโครงกระดูกได้อีก ๒-๓ ชิ้น

ศพนอนหงายเหยียดตรง หน้า



หันสู่ฟ้าหรือหันหน้าตะแคง แขนเหยียด
ตรง ที่ระหว่างขามีหม้อใหญ่ด้วยชาม
วางอยู่

ประเพณีดังกล่าวนี้คล้ายกับ
ประเพณีฝังศพมนุษย์สมัยหินใหม่ พบที่
กัวชา (Gua cha) รัฐกัตตันตัน สหพันธ
รัฐมลายู เมื่อ พ.ศ. ๒๔๘๗ (ค.ศ. ๑๙๔๔)
ผู้ขุดพบคือนายจี. เดอ. จี. ซีเวกคิง
(G. de G. Sieveking) ข้อแตกต่าง
บางอย่างก็มีบ้าง คือที่บ้านเก่าไม่พบ
กำไลหินที่ข้อมือโครงกระดูกเหมือนที่

กัวชา แต่ก็พบเศษกำไลหินบางชิ้น
รูปร่างของหม้อดินแตกต่างกันอยู่บ้าง

ผู้อ่านบางท่านอาจจะอยากทราบ
ว่ามนุษย์พวกนี้เป็นชาติใด ผู้เขียนขอ
ตอบว่า ผู้ที่จะทราบเรื่องนาคอนัก
มานุษยชาติวิทยาสาธาณกายวิภาค (Physical
Anthropologist) โครงกระดูก
เหล่านี้กำลังส่งไปประเทศเดนมาร์ก เพื่อ
ให้นักมานุษยชาติวิทยาพิจารณาอย่าง
ละเอียดถี่ถ้วนว่าเป็นโครงกระดูกของ
ชาติใดกันแน่ บางท่านถามผู้เขียนว่า



ทราบได้อย่างไรว่าโครงกระดูกนี้มีอายุประมาณ ๔,๐๐๐ ปี? ผู้เขียนก็ขอตอบได้ทันทีดังนี้

การกำหนดอายุนั้นเป็นแบบเปรียบเทียบ (Relative Chronology) ไม่ใช่กำหนดลงไปแน่นอนว่าต้องเป็นเท่านี้เท่านั้น (Absolute Chronology) ยุคก่อนประวัติศาสตร์สมัยหินใหม่ในประเทศไทยเขากำหนดได้ว่าประมาณ ๒,๐๐๐ ปี ก่อน ค.ศ. สมัยหินใหม่ในประเทศไทยก็น่าจะมีอายุประมาณ ๔,๐๐๐

ปี แต่เมื่อได้หาอายุถ่านไม้ที่พบในหลุมขุดตรงนั้น ตามวิธีการตรวจหาคาร์บอน ๑๔ ในถ่านนั้นแล้ว ผลอาจจะปรากฏว่าโครงกระดูกเหล่านี้มีอายุมากกว่าหรือน้อยกว่า ๔,๐๐๐ ปีก็ได้

ขวานฟ้าที่พบที่บริเวณที่ขุดค้นนั้นไม่มีขวานหินชนิดมีบ่า (Shouldered adzes) คงพบแต่แบบธรรมดา คือแบบที่มีด้านตัดเป็นรูปสี่เหลี่ยมผืนผ้า (Quadrangular adzes) พบอยู่ทั่วไปในประเทศไทย ประเทศมลายู ประเทศอินโดนีเซีย

ประเทศจีนตอนใต้ ประเทศพม่า ศาสตราจารย์ชาวออสเตรเลียชื่อ โรเบิร์ต ไฮเกดเดอ (Robert Heine-Geldern) จัดว่าเป็นแบบของวัฒนธรรมสมัยหินใหม่ในทิวป่าเขยภาคตะวันออกเฉียงใต้ ถิ่นเดิมของขวานฟ้าแบบธรรมดาอยู่ในแหลมอินโดจีนภาคเหนือและประเทศจีนภาคใต้

เครื่องปั้นดินเผาสีดำ (Black pottery) พบที่บริเวณขุดค้นที่บ้านเก่า นั้น เป็นแบบเดียวกับที่พบที่ถ้ำเชียงคนะ ตำรวจไทย-เดนมาร์ก ดังชื่อให้ว่า ถ้ำไทรโยค ๑ ระหว่างที่คณะสำรวจไทย-เดนมาร์ก พักอยู่ที่บ้านคีตถาว์ สถานที่นาตก นายแฟรงค์ โรเบิร์ตสัน ผู้สื่อข่าวหนังสือพิมพ์ลอนดอนเดลีเทเลกราฟไปขอสัมภาษณ์ แล้วจะบินกลับไปยังกรุง ดร. เอช. อาร์. จันเฮเกอเรน ได้ขอฝากเศษเครื่องปั้นดินเผาสีดำไปให้ ดร. เอฟ. เฮลเดอริค ผู้เชี่ยวชาญทางเครื่องปั้นดินเผาสมัยก่อนประวัติศาสตร์ตรวจพิจารณา ต่อมานายแฟรงค์ โรเบิร์ตสัน ได้เขียนจดหมายบอก ดร. จันเฮเกอเรนว่า เศษเครื่องปั้นดินเผานั้น ดร. เดอริค พิจารณาแล้วแจ้งว่า เป็นแบบวัฒนธรรมลุงชาน (Lung Shan Culture) ผู้เขียนทราบเรื่องมาจาก ดร. จันเฮเกอเรนขณะที่ยังอยู่ในพระนคร ความจริงขณะที่คณะสำรวจไทย - เดนมาร์ก ปฏิบัติงานอยู่ที่บ้านเก่า นั้น ต่างก็ตั้งข้อสงสัยว่า เครื่องปั้นดินเผาสีดำนั้นน่าจะเป็นของวัฒนธรรมลุงชานอยู่แล้ว เมื่อมีโอกาสจึงได้ส่งไปให้ ดร. เดอริคตรวจดู วัฒนธรรมลุงชานนั้น เป็น

เกี่ยวกับภาพ ▶

เราทราบเรื่องราวก่อนประวัติศาสตร์ได้จากหลักฐาน
ที่จมดินและอยู่เหนือดิน หลักฐานเหล่านี้ ได้แก่
แหล่งที่อยู่ เนินคูบ่อค่าย เศษหม้อไห เครื่องมือ
เครื่องใช้ ชนโลหะ หลุมศพ และกระดูก ฯลฯ

วัฒนธรรมก่อนประวัติศาสตร์สมัยหินใหม่
ในประเทศไทย คำว่า “ตุงชาน” เป็น
แหล่งที่พบเครื่องปั้นดินเผาสีน้ำตาลสมัยหิน
ใหม่เป็นครั้งแรกในประเทศไทย ตุงชาน
อยู่ในมณฑลชานตุง โกลด์เมืองซันหนานฟู
(Tsinan-fu) ต่อมาได้พบเครื่องปั้นดิน
เผาสีน้ำตาลแบบเตยวงกลมท่อนอก คือทแม่
จูเรีย ชานตุง เกียงซี ซี้เกียง โหยหนาน
ชานส์ และ อินไห่ วัฒนธรรมตุงชาน
เกิดขึ้นในประเทศไทยภาคตะวันออกเฉียง
ประมาณ ๒,๐๐๐ ปี ก่อน ค.ศ. (ราว ๔,๐๐๐
ปี) ถึง ๓,๗๐๐ ปี ก่อน ค.ศ. ในการขุด
ค้นแหล่งวัฒนธรรมตุงชาน ปรากฏว่า
เห็นชนดินที่พบเครื่องปั้นดินเผาสีน้ำตาลแบบ
วัฒนธรรมตุงชาน เป็นชนดินที่พบของซึ่ง
เป็นสมัยราชวงศ์จิ๋ว อันเป็นสมัยประวัติ
ศาสตร์ เครื่องปั้นดินเผาสีน้ำตาลทำด้วยดิน
เหนียวเนื้อละเอียด และทำเป็นแบบรูป
ต่างๆ ประมาณ ๓๐ แบบ มีความหนา
เฉลี่ยประมาณ ๑ ใน ๘ ของนิ้วฟุต การ
ทำมี ๒ วิธี คือ ๑. บันด้วยมือ (hand-
made) ส่วนมากมักเป็นถ้วยขนาดเล็ก
และอ่าง ๒. ใช้ปั้นหมุนช่วย (wheel-
made) ซึ่งมักเป็นภาชนะขนาดใหญ่

ส่วนสีของภาชนะดินเผาแบบวัฒนธรรม
ตุงชานนั้นส่วนใหญ่เป็นสีดำและทำอย่าง
ประณีต นอกจากนี้ยังมีภาชนะที่ทำ
อย่างหยาบๆ มีสีเทาและสีดำ สันทายาก
ได้แก่สีชาดและสีแดง ลักษณะทั่วไปของ
เครื่องปั้นดินเผาวัฒนธรรมตุงชานคือ ผิว
นอกดูคล้ายขี้มันและไม่มียอเขียนสี
ส่วนใหญ่ไม่มีลวดลาย บางชิ้นอาจจะม
ลวดลายแบบเรขาคณิต รูปของภาชนะ
ก็เป็นแบบที่พบกันทั่วไปในภาคตะวัน
ออกไกล ผู้เป็นเจ้าของวัฒนธรรมตุงชาน
นี้อาศัยอยู่บนเนินดินอันเกิดจากซากทับถม
ของทรายซึ่งอยู่ในที่เดียวกันนั้นมาหลายรุ่น
พวกนี้เป็นกึ่งกึ่ง บ้านก่อด้วยโคลน และ
มีกำแพงดินกว้าง ๘ เมตร สูง ๖ เมตร
ล้อมหมู่บ้าน มีร่องรอยว่ามีการแบ่ง
และมีประมุข เท่าที่หลักฐานอยู่ในขณะ
นี้ ชนชาติที่เป็นเจ้าของวัฒนธรรมตุงชาน
ส่วนใหญ่ได้แก่ไทย เย้า และมีพวกตุงกู่
(Tunguses) อยู่บ้าง
เครื่องปั้นดินเผาพบที่บ้านเก่า มี
สีดำเป็นส่วนใหญ่ และมีทั้งทำโดยวิธีปั้น
ด้วยมือและใช้ปั้นหมุนช่วย นอกจากนี้
ก็มีสีเทาและสีดินแดงอยู่บ้าง และมีชนิด

ลายเชือกทาบและลายเส้น
เครื่องปั้นดินเผาชนิดลายเชือกทาบ
(cord-marked) และลายเส้น (mat-
marked) นี้ พบที่ไชบเวีย ทวโปอาเซีย
ตะวันออกเฉียงใต้ (แหลมอินโดจีน ไทย
มลายู) และญี่ปุ่น เครื่องปั้นดินเผา
สองแบบนี้มีอายุระหว่าง ๓,๐๐๐ ปี ถึง
๒,๐๐๐ ปี ก่อน ค.ศ.

ของที่พบอยู่ในระดับดินเหนือโครง
กระดูกมนุษย์สมัยหินใหม่และที่ใกล้โครง
กระดูก

๑. ขวานทำ ๖๖ ชิ้น รวมทั้งที่ได้จากพื้น
ดินอีก ๔๕ ชิ้น เป็น ๑๑๑ ชิ้น
๒. หินสำหรับขัดขวานทำ ส่วนมากเป็น
หินสีอ่อนแข็งแดง
๓. เศษกำไลหิน ๖ ชิ้น
๔. สิวหินขนาดจั่ว ๑ ชิ้น
๕. เครื่องมือทำด้วยกระดูก ๗ ชิ้น บางชิ้น
ทำเป็นหัวลูกศร บางชิ้นคล้ายปลายหอก
๖. จักรหิน
๗. เครื่องปั้นดินเผาส่วนมากเป็นสีดำ มีสี
ดินแดงและสีเทาบ้าง บางชิ้นไม่มีลวดลาย บางชิ้น
มีลายเชือกทาบ บางชิ้นคล้ายลายเส้น และพบดินเผา
กลางทำเป็นรูปวงรีคล้ายขาเครื่องปั้นดินเผา เศษ
เครื่องปั้นดินเผาที่รวบรวมไว้มีประมาณ ๒๐,๖๐๐ ชิ้น
เครื่องปั้นดินเผาที่ยังสมบูรณ์ หรือเกือบสมบูรณ์รวม
๑๘ ใบ

๘. เปลือกหอยกาบเป็นจำนวนมาก และมี
เปลือกหอยแครง ๑ เปลือก
๙. กระดุกสัตว์ มีกระโหลกสัตว์ชนิด
กระดูกเนื้อ ๑ กระโหลก ฟันหมู ฟันควาย กระดุก
ปลา กระดองเต่า กระดุกจระเข้ รวมกระดูกสัตว์
ที่ได้ประมาณ ๒,๘๐๐ ชิ้น

จากสิ่งขุดค้นพบนี้ พอจะสันนิษ
ฐานชีวิตความเป็นอยู่ของคนสมัยหินใหม่
ดังนี้

คนสมัยหินใหม่ที่บ้านเก่าเป็นนักล่า
สัตว์ มีลูกศรทำด้วยกระดูก มีหอกพุ่ง
และคกงินเนื้อหมู ควาย ปลา เต่า
(อ่านต่อหน้า ๓๔)





จระเข้ หอยกาบ และรู้จักเตยงสัตว์ มี
หมและควาย รู้จักงานช่างไม้บ้าง เพราะ
พบสัตว์หินขนาดเล็ก มีกำไลหินเป็นเครื่อง
ประดับ รู้จักทำเครื่องปั้นดินเผาเนื้อ
ละเอียดและเหนียว ทำทงจขป็นและใช้
ปั้นหมุนช่วย รูปร่างไม่สูงกว่าคคน
ปัจจุบัน ตั้งบ้านเรือนอยู่ตามเนินริมห้วย

เมื่อวันที่ ๒๐ มกราคม ๒๕๐๔ ดร.

ไอกิด นิตเซ็น ดร. เอส. อาร์. วันเฮเกอ
เร็น และนายชิน อยู่ดี เดินทางต่อไปยัง
ถ้ำกิ่งอำเภอไทรโยค ซึ่งขอเรียกว่าถ้ำ
ไทรโยค ๓ คณะนักสำรวจทั้ง ๓ คนก็ได้
เริ่มขุดที่ถ้ำและเพิงผา กิ่งอำเภอไทรโยค
เมื่อวันที่ ๒๒ เดือนเดียวกัน โดยมีคนงาน
ขุด ๖ คน ในวันที่ ๓๐ มกราคม เวลา
ประมาณ ๑๐.๐๐ น. ดร. วันเฮเกอเร็น
กล่าวกับผู้เขียนก่อนจะลงไปเพื่อคณ
กาแพว่า “คุณชิน ระวังให้คนะ วันนี้จะ
พบมนุษย์ยุคหิน” ผู้เขียนพยักหน้ารับ
ประมาณเวลา ๑๓.๐๐ น. คนงานคนหนึ่ง
บอกผู้เขียนว่าที่หลุมใต้เพิงผาในระดับลึก

ประมาณ ๑๒๕ เซนติเมตร พบกระดูก
ผู้เขียนลงไปพิจารณาเห็นว่าคล้ายกระดูก
โหดศีรษะคน จึงตะโกนบอก ดร. นิตเซ็น
และ ดร. วันเฮเกอเร็น ซึ่งกำลังทำงานอยู่
ในถ้ำ ทั้งสองคนดีใจมาก ได้ช่วยกันเอา
เครื่องขุดอย่างบรรจง บางครั้งก็ใช้แปรง
ขัดฝุ่นหรือใช้ปากเป่าฝุ่น ในที่สุดก็ทราบ
ว่า กระดูกที่พบนั้นเป็นกระดูกโหดศีรษะคน
ซึ่งส่วนบนแตกหายไป เนื่องด้วยต่างคน
ต่างตนเต็น แม้จะตรวจว่ากระดูกโหด
ศีรษะหันไปทางทิศใต้ ก็ยังหาไม่พบ
ดร. วันเฮเกอเร็น จึงชวนคณะลงไปที่แพ
เพื่อรับประทานอาหารกลางวัน เมื่อ
รับประทานอาหารเสร็จแล้ว พวกนัก
สำรวจจึงขุดขึ้นพักอีกประมาณ ๒ ชั่วโมง
เพื่อระงับความตืนเต็น เวลาประมาณ
๑๔.๓๐ น. ขุดที่หลุมใต้เพิงผาต่อ เมื่อขุด
ลงไปก็พบดินแดง (red ochre) หรือดิน
เทศคลุมอยู่ทั่วร่างของมนุษย์ยุคหิน การ
ขุดในระหว่งที่พบโครงกระดูกนั้นต้องทำ
ด้วยความระมัดระวัง และทำได้ช้ามาก
เพราะเกรงว่าหลุมฐานต่างๆจะถูกทำลาย
ขุดอยู่ ๒ วันเศษ จึงทราบอย่างชัดแจ้งว่า
โครงกระดูกมนุษย์ยุคหินนั้นนอนหงายหัวเข้า
หันหน้าไปทางทิศตะวันออกเฉียงเหนือ
หันศีรษะไปทางทิศตะวันออกเฉียงใต้
แขนขวาอ ฝ่ามือรองคางอยู่ แขนซ้าย
งอ ฝ่ามืออยู่บริเวณข้อศอกของแขนขวา
ที่หน้าอกมีหินวางทับอยู่ ๓ ก้อน และมี
กระดูกสัตว์ที่นอนโดวางไว้ที่ใกล้ก่อนหินที่
ใกล้แขนขวาและแขนซ้ายมีเปลือกหอย
กาบวางซ้อนกันอยู่หลายชั้น ได้ตองจัด
ความหนาของกระดูกโหดศีรษะแล้ว

ปรากฏว่าหนา ๑๑-๑๒ มิลลิเมตร หนา
กว่าคนปัจจุบัน ฟันแข็งแรงกว่าและกร่อน
มาก แสดงว่าใช้เคี้ยวของแข็งมากกว่าคน
ปัจจุบัน ดร. วันเฮเกอเร็นมองดูทำการ
วางแขนวางมือของโครงกระดูกแล้ว คง
ชื่อเต็นๆว่า ชายแก่ไทรโยคผู้อยู่ในถ้ำคิด
คำนึง โครงกระดูกคนพบที่เพิงผา
ไทรโยค ๓ นั้นมีอายุเก่ากว่าที่พบที่บ้านเก่า
ทราบโดยอาศัยสิ่งพบเหนือและใต้โครง
กระดูก ซึ่งมีดังนี้

- ระดับ ๒๕ ซม. พบเครื่องมือหินกะเทาะ
ทำจากหินกรวด ซึ่งขอเรียกสั้นๆว่า เครื่องมือหิน
กรวด ลูกบิด
- ระดับ ๒๕-๕๐ ซม. พบเครื่องมือหินกรวด
หอยกาบ ฟันสัตว์ กำปูลู
- ระดับ ๕๐-๗๕ ซม. พบเครื่องมือหินกรวด
(Pebble tools) หอยกาบ ฟันคน
- ระดับ ๑๐๐-๑๒๕ ซม. พบเครื่องมือหิน
กรวด ดินปู กระดูกสัตว์ ถ่าน ดินแดง โครง
กระดูกคน
- ระดับ ๑๒๕-๑๕๐ ซม. พบเครื่องมือหิน
กรวด กระดูกสัตว์ หอยกาบ ถ่าน
- ระดับ ๑๕๐-๑๗๕ ซม. พบเครื่องมือหิน
กรวด ดินปู หอยกาบ ถ่าน
- ระดับ ๑๗๕-๒๐๐ ซม. พบเครื่องมือหิน
กรวด ดินปู หอยกาบ กระดูกสัตว์ ถ่าน
- ระดับ ๒๐๐-๒๒๕ ซม. พบเครื่องมือหิน
กรวดทำอย่างเขเบาๆ กระดูกสัตว์ หอยกาบ

ไม่พบขวานฟ้า (ขวานหินขัด)
และไม่พบเศษหม้อแบบสมัยหินใหม่
โครงกระดูกคนพบที่เพิงผา ถ้ำ
ไทรโยค ๓ จึงน่าจะเป็นคนสมัยหิน
กลาง เพราะยังใช้เครื่องมือหินกะเทาะ
ลักษณะโครงกระดูกก็ไม่ใช่มนุษย์วานร
(Pithecanthropus) ซึ่งเป็นคนสมัย
หินเก่า □

— นายชิน อยู่ดี
หัวหน้ากองโบราณคดี กรมศิลปากร

