



รายได้แก่ราษฎร ยังเป็นการอนุรักษ์ศิลปวัฒนธรรมของชาติมิให้สูญหาย ช่วยให้ราษฎรมีงานทำอยู่กับบ้าน ไม่จำเป็นต้องละถิ่นฐานไปทำงานตามเมืองใหญ่ อันจะก่อให้เกิดปัญหาชุมชนแออัดตามมา ไม่ต้องตัดไม้ทำลายป่าทำให้เกิดปัญหาสภาพแวดล้อมหรือประกอบอาชีพผิดกฎหมายและชนบธรรมเนียมประเพณี

สิ่งนั้น คือ งานหัตถกรรมพื้นบ้านที่สืบทอดกันมาแต่บรรพบุรุษ

เมื่อทรงมีพระราชดำริตั้งนั้น สมเด็จพระนางเจ้าฯ พระบรมราชินีนาถ ทรงเริ่มด้วยงานทอผ้า ทรงชักชวนให้ชาวบ้านทอผ้าตามแบบพื้นเมืองที่คุ้นเคย ใช้วัสดุอุปกรณ์ที่หาได้ในท้องถิ่น แล้วทรงรับซื้อผลงานด้วยพระราชทรัพย์ส่วนพระองค์ จากนั้นได้พระราชทานคำแนะนำ วิทยากร ตลอดจนอุปกรณ์ที่ใช้ในการทอผ้า เพื่อพัฒนาผลงานให้มีคุณภาพ หลากหลาย และทันยุคสมัย ต่อมาเมื่อพระราชกรณียกิจเป็นที่ทราบกันกว้างขวางผู้มีจิตศรัทธาทูลเกล้าทูลกระหม่อมถวายเงินโดยเสด็จพระราชกุศล และกราบบังคมทูลให้ทรงก่อตั้งเป็นมูลนิธิ จึงโปรดเกล้าฯ ให้ตั้ง มูลนิธิส่งเสริมศิลปาชีพพิเศษในพระบรมราชินูปถัมภ์ เมื่อวันที่ ๒๑ กรกฎาคม พ.ศ. ๒๕๑๙ ตามนามที่สมเด็จพระนางเจ้าสิริกิติ์ พระบรมราชินีนาถ ทรงตั้งถวาย ต่อมา พ.ศ. ๒๕๓๑ มูลนิธิฯ เปลี่ยนชื่อเป็น มูลนิธิส่งเสริมศิลปาชีพพิเศษในสมเด็จพระนางเจ้าสิริกิติ์ พระบรมราชินีนาถ (The Foundation of the Promotion of Supplementary Occupations and Related Techniques of Her Majesty Queen Sirikit of Thailand) ชื่อย่อว่า SUPPORT

วัตถุประสงค์ของมูลนิธิ คือ ส่งเสริมการหารายได้พิเศษให้แก่ชาวบ้านชาวไร่ และราษฎรที่มีรายได้น้อยทั่วประเทศ โดย

- ให้ความรู้เกี่ยวกับอุตสาหกรรมในครัวเรือน และเกษตรกรรม เช่น การจักสาน ทอผ้า ฯลฯ
- ให้การฝึกอบรมและจัดหาอาชีพเสริมที่เหมาะสมให้ เช่น หมอหมูนาน



# ศิลปาชีพ

## คือ กำไรของแผ่นดิน

เรื่อง : มัทรียา ธาราทรัพย์  
ภาพ : พิชญ์ เขียวภิรมย์

เ ป็นเวลากว่าสี่ทศวรรษที่สมเด็จพระนางเจ้าสิริกิติ์ พระบรมราชินีนาถ ได้โดยเสด็จพระบาทสมเด็จพระเจ้าอยู่หัวภูมิพลอดุลยเดช ทรงเยี่ยมพสกนิกรทั่วประเทศ ได้ทอดพระเนตรทุกข์สุขทั้งสิ้นในการดำเนินชีวิตของราษฎร โดยเฉพาะชาวนาชาวไร่ซึ่งเป็นพลเมืองส่วนใหญ่ของประเทศ ต้องประสบภัยธรรมชาติต่างๆ เช่น ฝนแล้ง น้ำท่วม ศัตรูพืช และโรคระบาดในสัตว์ ทำให้ผลผลิตตกต่ำรายได้ไม่พอต่อการยังชีพ เมื่อพระบาทสมเด็จพระเจ้าอยู่หัวทรงมีพระราชดำริว่า การพระราชทานสิ่งของแก่ราษฎรเป็นเพียงการแก้ไขปัญหาเฉพาะหน้า ควรหาวิธีแก้ไขในระยะยาวด้วยการหางานให้ราษฎรทำเพื่อจะได้มีรายได้สม่ำเสมอ สามารถเลี้ยงตนได้ สมเด็จพระนางเจ้าฯ พระบรมราชินีนาถทรงรับสนองพระราชดำริ และด้วยสายพระเนตรอันแหลมคม ทรงพบแนวทางแก้ไขปัญหาดังกล่าวชุกช่อนอยู่ในวิถีชีวิตราษฎรท้องถิ่นต่างๆ หากนำมาพัฒนา นอกจากจะช่วยให้



พระฉายาลักษณ์  
สมเด็จพระนางเจ้าฯ พระบรมราชินีนาถ  
ได้รับความอนุเคราะห์จาก  
สภาสังคมสงเคราะห์แห่งประเทศไทย  
ในพระบรมราชูปถัมภ์

● การอนุรักษ์ธรรมชาติ รวมถึง พันธุ์สัตว์และสิ่งแวดล้อม เช่น โครงการ ปาร์กน้ำ ฯลฯ

● จัดหาอุปกรณ์ให้เปล่า หรือใน ราคาทุน

● ส่งเสริมและจัดตลาดสำหรับ ผลิตภัณฑ์ดังกล่าว

● ได้รับความร่วมมือจากและให้ความ ร่วมมือกับสถาบันอื่นที่มีวัตถุประสงค์คล้าย คลึงกันเพื่อความสะดวกและขยายกิจการ

● ดำเนินกิจการอื่นที่สมควร เพื่อ ส่งเสริมให้บรรลุวัตถุประสงค์ของมูลนิธิ ดังกล่าวข้างต้น

เมื่อจัดตั้งมูลนิธิแล้ว สมเด็จพระ นางเจ้าฯ พระบรมราชินีนาถ ทรงพระ กรุณาโปรดเกล้าฯ ให้เปิดสอนหัตถกรรม แขนงทุกประเภท โดยเฉพาะหัตถกรรมแบบ ไทยโบราณซึ่งกำลังจะเสื่อมสูญไปตามกาล เวลา เนื่องจากเป็นงานที่ต้องใช้ฝีมือ เวลา และความอดทนเป็นอย่างมาก จึงหาผู้ที่ สนใจจะสืบทอดได้ยากยิ่ง ได้แก่

๑. **ถมเงินและถมทอง** เป็นวิชาที่มี มาตั้งแต่สมัยกรุงศรีอยุธยา เพื่อองพู่มาที่ จังหวัดนครศรีธรรมราชในสมัยรัตนโกสินทร์ ส่วนทางภาคกลางมีทำกันไม่มาก สมเด็จพระ นางเจ้าฯ พระบรมราชินีนาถโปรดเกล้าฯ ให้ตั้งแผนกถมเงินถมทองเมื่อ พ.ศ. ๒๕๒๒

๒. **คร่ำเงินและคร่ำทอง** เป็นศิลปะ ตกแต่งเหล็กด้วยเส้นเงินและเส้นทองที่มี มาแต่โบราณ ใช้กันในราชสำนัก เช่น การ ประดับคร่ำเงินและคร่ำทองที่ด้ามพระแสง

๓. **การจักสานย่านลิเภา** เป็นงาน หัตถกรรมที่ละเอียดประณีตมาก ผู้ทำต้อง ใช้ความมานะอดทนสูง จนหาผู้สืบทอดวิชา นี้ได้ยาก เมื่อสมเด็จพระนางเจ้าฯ พระบรม ราชินีนาถ เสด็จประทับแรม ณ พระตำหนัก ทักษิณราชนิเวศน์ จังหวัดนราธิวาส เมื่อ พ.ศ. ๒๕๑๗ ทรงค้นหาผู้เชี่ยวชาญมาฝึกสอน สมาชิกศิลปาชีพ ทำให้ผลิตภัณฑ์ย่านลิเภา พลิกฟื้นขึ้นมาได้อีกครั้ง

๔. **การลงยาสีงานลงยาสี**เป็นหัตถ กรรมที่มีสีสันสวยงาม และคนไทยสามารถ ทำได้สวยงามมาแต่โบราณ สมเด็จพระนาง-

เจ้าฯ พระบรมราชินีนาถ จึงโปรดเกล้าฯ ให้ อนุรักษ์พร้อมกับศึกษาวិธีการสมัยใหม่เพื่อนำ มาปรับปรุงให้ได้สีที่คงทนและหลากหลาย มากขึ้น

๕. **งานประดับมุก** คือ ศิลปะการ ผังเปลือกหอยมุกชนิดต่างๆ ลงบนไม้ ทรง มีพระราชดำริว่าเป็นงานฝีมือที่งดงามอีก แขนงหนึ่งที่ควรอนุรักษ์ไว้

๖. **ศิลปะการแกะสลักไม้แบบไทย โบราณ** เน้นความประณีตและเหมือนจริง มากที่สุด สมาชิกศิลปาชีพแขนงนี้ต้องผ่าน การศึกษาส่วนลัดและกิริยาท่าทางของแบบ ต่างๆ จนมีความชำนาญ

๗. **การสานเสื่อกระจูด** ต้นกระจูด เป็นต้นไม้ที่ขึ้นงอกงามในภาคใต้ ตามแหล่ง ที่มีน้ำท่วมขัง เช่น พรุ สมเด็จพระนางเจ้าฯ พระบรมราชินีนาถ โปรดเกล้าฯ ให้ครูผู้มี ฝีมือสอนสานเสื่อกระจูดลายโบราณแก่ สมาชิกศิลปาชีพ เพื่อรักษาลายเก่าไม่ให้ สูญหาย ทรงแนะนำเรื่องลายและการสลัก สลักตลอดจนรูปแบบ ผลิตภัณฑ์จากเสื่อกระจูด ในปัจจุบันมีให้เลือกหลายชนิด และได้รับ ความนิยมสูง

๘. **การแกะสลักหนัง** แผ่น หนังแกะสลักลายไทยเป็นรูปตัว ละครต่างๆ ในเรื่องรามเกียรติ์ เป็น เอกลักษณะอย่างหนึ่งของศิลปะ ไทยโบราณภาคใต้ ใช้ในการแสดง หนังตะลุง เมื่อหนังตะลุงได้รับความ นิยมน้อยลง ศิลปะการแกะ สลักหนังจึงเริ่มสูญหายตามไปด้วย สมเด็จพระนางเจ้าฯ พระบรม ราชินีนาถ ทรงโปรดให้ค้นหาช่าง ฝีมือแกะสลักหนังมาสอนที่โรง ฝึกศิลปาชีพ และทรงแนะนำให้ ประดิษฐ์แผ่นหนังแกะสลักนี้เป็น ภาพประดับฝาผนัง ตลอดจนของ ที่ระลึก เช่น พวงกุญแจ พัด ฯลฯ

๙. **การทอผ้าไหม** ผ้าไหม มัดหมี่ ผ้าหางกระรอก ผ้าลายขิด ผ้ายกดอก และ ผ้ายกทอง เป็น งานฝีมือของคนไทยที่สืบทอด กันมาหลายชั่วอายุคน พอถึงยุค

เครื่องจักร งานฝีมือโบราณนี้ถูกทอดทิ้งแทบ หาผู้สืบทอดไม่ได้ เมื่อสมเด็จพระนางเจ้าฯ พระบรมราชินีนาถ เสด็จพระราชดำเนินเยี่ยม ราษฎรภาคอีสาน ใน พ.ศ. ๒๕๑๓ โปรดเกล้าฯ ให้ฟื้นฟูหัตถกรรมโบราณนี้เป็นอาชีพเสริม สร้างรายได้แก่ราษฎร ทั้งยังทรงเป็นผู้นำ ในการใช้ผ้าไหมที่ทอด้วยฝีมือคนไทยทุก ชนิด ผ้าไหมจึงคืนกลับสู่ความนิยมของคน ไทยอีกครั้ง

๑๐. **การทอผ้าฝ้าย** งานทอผ้าฝ้าย ด้วยมือ เป็นงานที่คนไทยทุกภาครู้จักดีมา แต่โบราณ มีชื่อเสียงในหลายท้องถิ่น แต่ กำลังจะสูญหายไปจากความนิยม เพราะมี ผ้าทอจากเครื่องจักรมาแทนที่ สมเด็จพระ นางเจ้าฯ พระบรมราชินีนาถ โปรดให้ อนุรักษ์การทอผ้าฝ้ายด้วยก็กระทบแบบ ดังเดิมต่อไป

๑๑. **การทอผ้าจก** เป็นศิลปะการทอ ผ้าของไทยอีกแบบหนึ่ง มีลวดลายและสี สัน งดงาม เดิมทอใช้เป็นเชือกผ้าชิ้น แต่ปัจจุบัน ได้ดัดแปลงนำมาใช้ตกแต่งส่วนอื่นๆ ของ เสื้อผ้า และสิ่งของเครื่องใช้อื่นๆ

ไม้แกะสลักนาคลายวิจิตร



๑๒. ผ้าแพรวา ครั้งหนึ่งสมเด็จพระนางเจ้า พระบรมราชินีนาถ เสด็จพระราชดำเนินทรงเยี่ยมราษฎรที่จังหวัดกาฬสินธุ์ สตรีชาวผู้ไทซึ่งเป็นชนพื้นเมืองนำสไบไหมลวดลายละเอียดสวยงาม เรียกว่า แพรวา มาปูเป็นลาดพระบาท สมเด็จพระนางเจ้า พระบรมราชินีนาถ ประทับพระราชหฤทัยในความงามยิ่งนัก ทรงทราบว่าแพรวานี้เป็นของหายาก ด้วยสตรีชาวผู้ไทจะทอไว้ใช้ตามประเพณีคนละผืนเท่านั้น และประเพณีนี้ก็กำลังจะเลือนไป จึงทรงโปรดให้อนุรักษ์การทอผ้าแพรวานี้ไว้ และทรงส่งเสริมจนแพรวาเป็นที่นิยมไปทั่วประเทศ

๑๓. การปักชอยแบบไทย คนไทยแต่โบราณปักผ้าโดยวิธีปักชอยด้วยมือ ได้รับความยกย่องว่าเป็นงานประณีตศิลป์ที่มีคุณค่าเหนือกว่าการปักด้วยเครื่องจักร สมเด็จพระนางเจ้า พระบรมราชินีนาถ ทรงอนุรักษการปักผ้าแบบโบราณนี้มิให้สูญหาย โปรดให้ใช้เส้นไหมไทยย้อมสีต่างๆ ตามลวดลายแบบ ผลงานที่ได้จึงมีความประณีต นุ่มนวล และกลมกลืนสวยงามมาก

๑๔. ตุ๊กตาไทย สมเด็จพระนางเจ้า พระบรมราชินีนาถ โปรดให้ประดิษฐ์ตุ๊กตาไทยตัวเล็กๆ ปั้นจากดินเหนียว ที่เรียกว่า ตุ๊กตาชาววัง เพื่อจำลองชีวิตความเป็นอยู่ และสิ่งแวดล้อมของคนไทยสมัยก่อน เพื่อให้อนุชนไทยรุ่นใหม่ได้ศึกษา

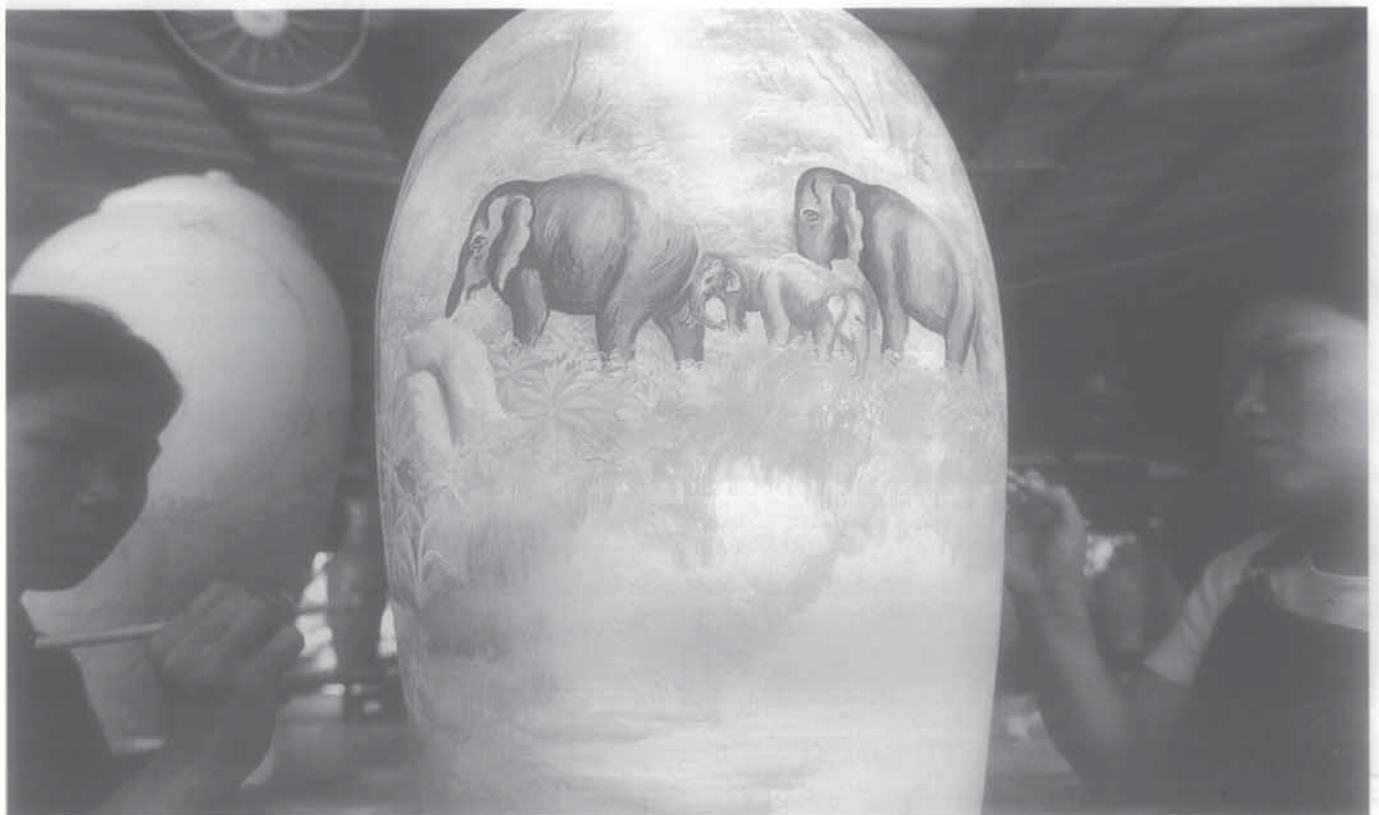
๑๕. ช่างไม้และช่างหวาย แผนกช่างไม้ของศิลปาชีพอนุรักษและผลิตงานไม้แบบโบราณ เช่น การเข้าลั่นด้วยไม้แทนตะปู การกลึงไม้ด้วยมือ ผลิตงานที่ประณีต อาทิ

เรือนไทยจำลอง เรือโบราณจำลอง ส่วนงานหวายเป็นงานฝีมือในครัวเรือนของคนไทย แต่โบราณ จึงโปรดเกล้าฯ ให้อนุรักษ์ไว้

๑๖. เครื่องเงินและเครื่องทอง กลุ่มชาวไทยภูเขาที่มีฝีมือในการทำเครื่องเงิน ได้กราบบังคมทูลขอพระราชทานความช่วยเหลือในการประกอบอาชีพ สมเด็จพระนางเจ้า พระบรมราชินีนาถ จึงทรงพระกรุณาโปรดเกล้าฯ ให้เข้ามาปฏิบัติงานถวายเป็นครูสอนวิชาเครื่องเงินแก่นักเรียนศิลปาชีพที่ทรงคัดเลือกจากครอบครัวราษฎรยากจนทั่วประเทศ



▲ เครื่องปั้นลายดินบ้านนาขาม  
▼ การเขียนสีบนโกเชรามิกก่อนการเคลือบ



นอกจากที่ตถกรรมโบราณ มูลนิธิฯ ยังส่งเสริมและเปิดสอนงานที่ตถกรรม ประดับปักแมลงทับ การจักสานไม้ไผ่/ผักตบชวา การแกะสลักหิน การปั้นดิน เครื่องปั้นดินเผา การประดิษฐ์ดอกไม้ไทย งานอุตสาหกรรมในครัวเรือน เช่น การตัดเย็บเสื้อผ้า การถนอมอาหาร ปลูกหม่อนเลี้ยงไหม ปลูกพืชและเลี้ยงสัตว์เศรษฐกิจ หล่อโลหะ ตีเหล็ก ทำอิฐบล็อก เครื่องเรือน ฯลฯ และเปิดสอนวิชาชีพสาขาต่างๆ เช่น ช่างยนต์ ช่างฝ้าแก้ว ช่างสีและชักเงา เป็นต้น

ปัจจุบันการดำเนินงานของมูลนิธิฯ ส่งเสริมศิลปอาชีพในสมเด็จพระนางเจ้าสิริกิติ์ มีขอบข่ายกว้างขวาง มีที่ทำการรวม ๑๐ แห่ง ที่ทำการถาวรตั้งอยู่ในสวนจิตรลดา กรุงเทพมหานคร เป็นศูนย์กลางติดต่อประสานงานของเจ้าหน้าที่และสมาชิกศิลปอาชีพทั่วประเทศ ศูนย์กลางรับซื้อ เก็บรักษา และจัดจำหน่ายผลิตภัณฑ์ศิลปอาชีพทั้งหมด มีโรงฝึกศิลปอาชีพสวนจิตรลดาเป็นศูนย์การเรียนการสอนศิลปอาชีพแขนงต่างๆ ผลิตงานศิลปที่ตถกรรมที่สวยงามและหายาก เปิดให้ชาวไทยและชาวต่างประเทศเข้าชม ขั้นตอนและกรรมวิธีการประดิษฐ์ที่ตถกรรมชนิดต่างๆ ได้ โดยมีเจ้าหน้าที่คอยให้คำอธิบายและตอบข้อซักถาม แต่ผู้เข้าชมต้องแต่งกายสุภาพเรียบร้อยเนื่องจากศูนย์ฯ แห่งนี้ตั้งอยู่ในเขตพระราชฐาน

ศูนย์ศิลปอาชีพบางไทร เป็นศูนย์ศิลปอาชีพที่มีอาณาเขตกว้างขวาง ภูมิทัศน์สวยงาม มีกิจกรรมให้ร่วมมากมาย ตั้งอยู่ทางฝั่งตะวันออกของแม่น้ำเจ้าพระยา ในท้องที่ของอำเภอบางไทร จังหวัดพระนครศรีอยุธยา การคมนาคมสะดวก เป็นสถานที่ท่องเที่ยวที่มีชื่อเสียงแห่งหนึ่งของประเทศ โดยเฉพาะในช่วงที่จัดงานประจำปี ได้แก่ งานลอยกระทงตามประเพณี ในเดือนพฤศจิกายน และ งานศิลปอาชีพบางไทร ปลายเดือนมกราคมถึงต้นเดือนกุมภาพันธ์

ศูนย์ส่งเสริมศิลปอาชีพบ้านกุดนาขาม อำเภोजेरูยศิลป์ จังหวัดสกลนคร เป็นที่ตั้งอ่างเก็บน้ำตามโครงการปาร์กน้ำบ้านกุดนาขาม และศูนย์ฝึกศิลปอาชีพหลายแขนง



ศูนย์ศิลปอาชีพพิเศษบ้านจวร ตั้งอยู่ที่บ้านจวร อำเภอบ้านม่วง จังหวัดสกลนคร เป็นศูนย์ย่อยขึ้นกับศูนย์ศิลปอาชีพบ้านกุดนาขาม

ศูนย์ศิลปอาชีพพิเศษบ้านทรายทอง ตำบลปทุมวาปี อำเภอสองดาว จังหวัดสกลนคร มีผลิตภัณฑ์สำคัญคือ ผ้าไหมมัดหมี่ ศูนย์ศิลปอาชีพจังหวัดแม่ฮ่องสอน ตั้งอยู่ในเขตตำบลผาบ่อง อำเภอเมือง จังหวัดแม่ฮ่องสอน สมาชิกส่วนใหญ่เป็นชาวไทยภูเขา

ศิลปชีพบ้านห้วยเตือ ตำบลผาบ่อง อำเภอเมือง จังหวัดแม่ฮ่องสอน เป็นศูนย์ศิลปชีพที่จัดตั้งขึ้นเพื่อพัฒนาอาชีพที่ตถกรรมเสริมอาชีพเกษตรกรรม แก่ราษฎรชาวไทยภูเขาเพื่อหยุดยั้งการปลูกฝิ่น ทำไร่เลื่อนลอย และการตัดไม้ แต่ให้หันมาปลูกหม่อนเลี้ยงไหมและทอผ้าแทน

ศูนย์ศิลปชีพบ้านวัดจันทร์ ตำบลบ้านจันทร์ อำเภอแม่แจ่ม จังหวัดเชียงใหม่ ที่ตั้งกลุ่มทอผ้าพื้นเมืองแบบกะเหรี่ยง

ศูนย์ศิลปชีพบ้านแม่ตำ ตั้งอยู่ที่บ้านแม่ตำ ตำบลเสริมซ้าย อำเภอเสริมงาม จังหวัดลำปาง

ศูนย์ศิลปชีพเครื่องปั้นดินเผา ตั้งอยู่ในบริเวณเขตพระราชฐานชั้นนอกของพระตำหนักทักษิณราชินีเวศน์ อำเภอเมืองจังหวัดนครราชสีมา ศูนย์ส่งเสริมการทำเครื่องปั้นดินเผาเป็นอาชีพเสริมแก่ราษฎรในภาคใต้

การก่อตั้งศูนย์ศิลปชีพเหล่านี้ แม้

จะมีหลายหน่วยงานที่เกี่ยวข้องดำเนินการตามพระราชเสาวนีย์ แต่สมเด็จพระนางเจ้าพระบรมราชินีนาถต้องพระราชทานทรัพย์ส่วนพระองค์ เป็นค่าวัสดุอุปกรณ์ เงินเดือน และค่าใช้จ่าย เปรียบได้กับทุนดำเนินการ แม้ว่าศูนย์ศิลปชีพแต่ละสาขาจะมีรายได้ แต่จำนวนไม่พอใช้เป็นเงินทุนหมุนเวียนในการดำเนินงานเสียด้วยซ้ำ เพราะศูนย์ฯ มีค่าใช้จ่ายที่ไม่สามารถเรียกเก็บได้จากการฝึกสอนวิชาชีพแก่ชาวบ้าน สมเด็จพระนางเจ้าพระบรมราชินีนาถ ทรงมีรับสั่งเกี่ยวกับเรื่องนี้ว่า "ฉันขาดทุน แต่แผ่นดินได้กำไร"

ประโยครับสั่งเพียงสั้นๆ นี้มีความหมายลึกซึ้ง แสดงถึงพระเมตตาในการทรงเป็นผู้ให้ และพระมหากรุณาธิคุณอันยิ่งใหญ่ ที่ทรงทุ่มเทเพื่อพลกนิกรของพระองค์ ในวโรกาสทางมงคลที่ทรงเจริญพระชนมพรรษาครบ ๖ รอบ ข้าพระพุทธเจ้า บริษัทในเครือเอ็กซอนโมบิลในประเทศไทย ขอถวายบังคมทบทบเบื้องพระยุคลบาท น้อมเกล้าฯ น้อมกระหม่อม ถวายพระพร ขอทรงพระเจริญยิ่งยืนนาน ด้วยเกล้าด้วยกระหม่อมขอเดชะ



#### ขอขอบคุณ

ศูนย์ศิลปชีพบางไทร จ.พระนครศรีอยุธยา  
ศูนย์ศิลปชีพบ้านกุดนาขาม จ. สกลนคร  
ศูนย์ศิลปชีพบ้านจวร จ. สกลนคร  
กองทัพภาคที่ ๒  
รศ. โสภณ บัวชาติ

“  
 ฉันทานุกุณ  
 แต่แฟนดิน  
 ไต้ทำโร  
 ”



๑

- ๑. การปักชอยแบบไทย
- ๒. โกลงยาสี ที่สวยงามและประณีต
- ๓. ลวดลายอ่อนช้อย และสีสันท่อ่อนหวาน ของถ้วยเซรามิก
- ๔. การประดิษฐ์หัวโขน เป็นที่ชื่นชอบของทั้งชาวไทยและชาวต่างประเทศ
- ๕. ส่วนหนึ่งของผลงานจากแผนกเครื่องปั้น



๒



๓



๔



๕



๖



๗



๘



๙



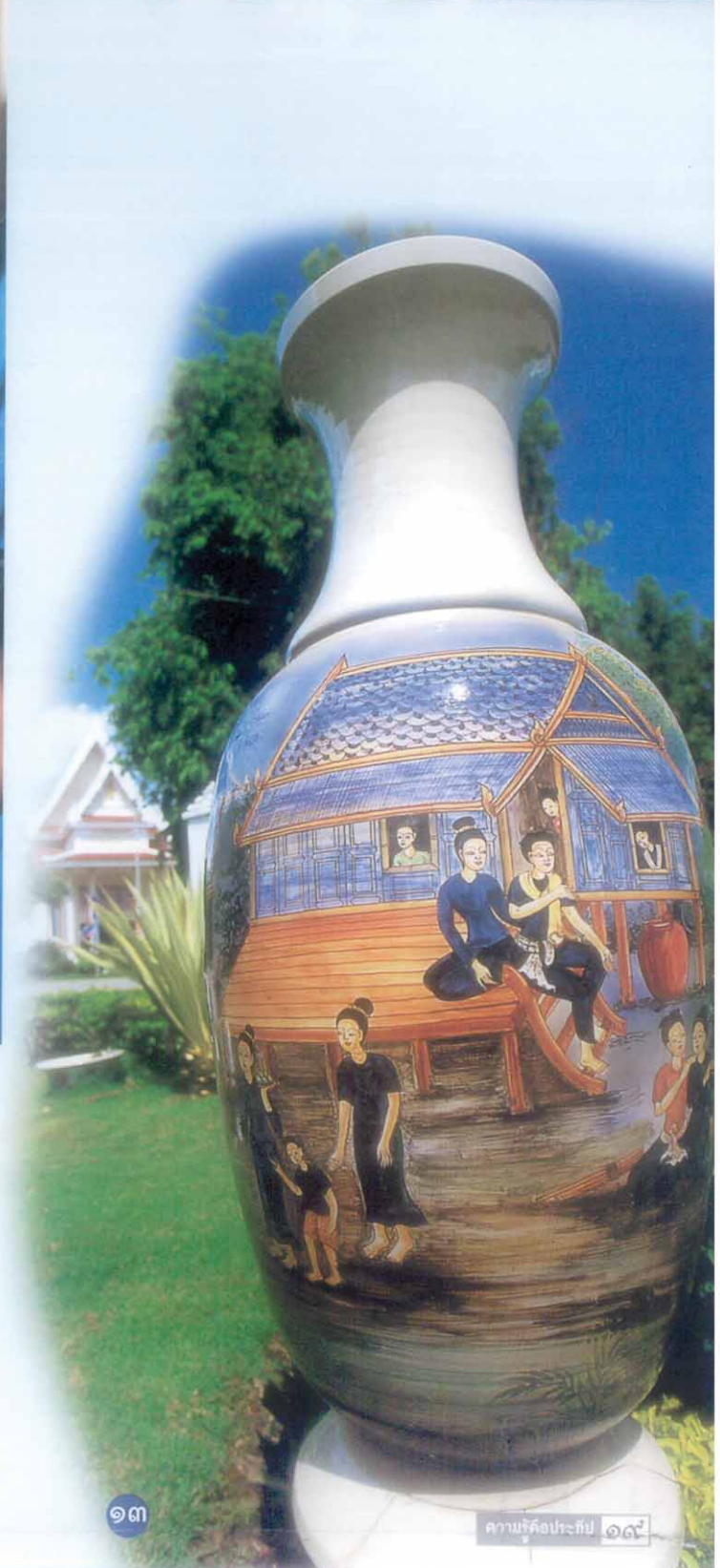
๑๐



๑๒



๑๑



๑๓

๖. โกลยาสี

๗. ศิลปะการแกะสลักไม้แบบไทยโบราณ

๘. พรหมทอมือลายนกพิราบ

๙. จักสาน งานศิลปจากไม้ไผ่ที่ให้ทั้งประโยชน์ใช้สอยและความสวยงาม

๑๐. เครื่องปั้นดินเผา มรดกแห่งภูมิปัญญา จากรุ่นสู่รุ่น

๑๑. ดอกไม้ประดิษฐ์ที่สวยงาม

๑๒. คนไทยแต่โบราณปักผ้าโดยวิธีปักขอยด้วยมือ

๑๓. จากต้นสู่งานศิลปอันทรงคุณค่า