

ความเป็นมา ของสยาม สมัยกรุงธนบุรี

รายนต์คันแรกของเมืองไทยต้องใช้เตาฟูล้อย่างต้นขึ้นสะพานไม้ไผ่

ประวัติรายนต์ในเมืองไทยเมื่อแรกมีนั้น ชนตบยังมิได้เข้าใจลับสน้อยบ้าง เพราะรายนต์ทมิฬแพร่หลายหรือชื่ออื่นใหญ่ในครั้งแรกก็โดยกรมหลวงราชบุรีดิเรกฤทธิ์ทรงนำเข้ามาใช้จนเป็นเหตุให้พระบาทสมเด็จพระพุทธเจ้าหลวงรัชกาลที่ ๕ ทรงพอพระราชหฤทัย และทรงมีพระราชดำรัสให้กรมหลวงราชบุรีดิเรกฤทธิ์ตั้งรายนต์เข้ามาใช้เป็นรายนต์พระที่นั่งตนเอง จึงทำให้มีผู้เข้าใจกันว่า กรมหลวงราชบุรี

ดิเรกฤทธิ์เป็นคนแรกที่นำรายนต์มาใช้ในประเทศไทย แม้นิยายสารบางฉบับซึ่งตีพิมพ์ในสมัยรัชกาลที่ ๖ ก็ได้ประโคมเรื่องว่า “รายนต์คันแรกทมิฬในเมืองไทยเป็นของเสด็จในกรมราชบุรี” (นิยายสารจำอวดปีที่ ๑ ฉบับที่ ๑๓ พ.ศ. ๒๔๕๘)

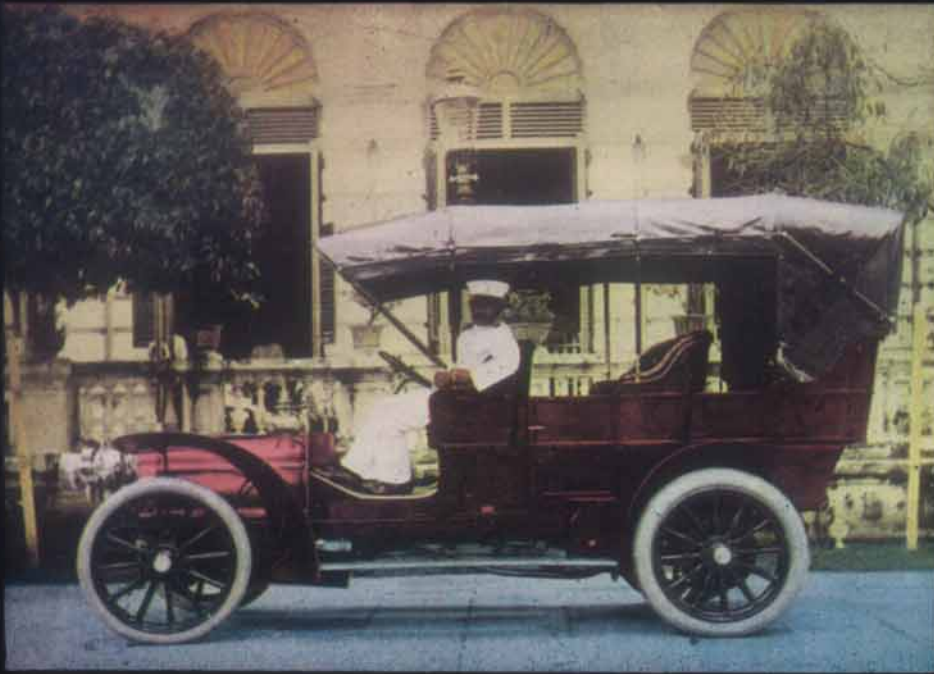
ครั้นต่อมาเมื่อเอกอัครราชทูตอัมมีค้ายิ่งดำรับผู้สนใจทางประวัติศาสตร์ ศิลปศาสตร์ โบราณคดี และชนบประเพณีได้ตีพิมพ์ออกมาสู่โลกแห่งวรรณกรรม

แล้ว เอกอัครราชทูตอัมมีค้ายิ่งเผยความจริงและแก้ความเข้าใจผิดในเรื่องรายนต์คันแรกทมิฬในประเทศไทย โดยตั้งเชิงเอกอัครราชทูตตั้งกล่าววนคอสำล้นสมเด็จพระเจ้าบรมวงศ์เธอ เจ้าฟ้ากรมพระยานริศรานุวัดติวงศ์ กับพระเจ้าบรมวงศ์เธอ กรมเจ้ากรมพระยาดำรงราชานุภาพ เจ้านายผู้ทรงเป็นปราชญ์ใหญ่แห่งกรุงรัตนโกสินทร์ ในจดหมายโต้ตอบได้เล่าประวัติรายนต์คันแรกทมิฬในประเทศไทยไว้อย่างชัดเจนและเป็นหลักฐานที่เชื่อถือได้อย่างสนิท ตั้งดำเนินาถายพระหัตถ์ กรมเจ้าฟ้ากรมพระยานริศรานุวัดติวงศ์ กราบทูลสมเด็จพระยาดำรงราชานุภาพ ดังนี้—

“... รายนต์คันแรกที่เข้ามาในเมืองไทย ดูเหมือนจะเป็นเจ้าพระยาสุรศักดิ์เอาเข้ามาครั้งไปยุโรป คงจะมีฝรั่งเอาเข้ามาแล้วเอามาขายให้เจ้าพระยาสุรศักดิ์ เป็นปกติของเจ้าพระยาสุรศักดิ์ที่ชอบของใหม่ๆ แปลกๆ เห็นคงจะซื้อ ได้ยินเขาว่าใส่เกียร์ยากลิ้นพัน ลงที่ฝ่าพระบาทจะได้ทอดพระเนตรเห็นแล้วก็ทลายสูญไป คงเป็นอันใช้ไม่ได้ ที่ใช้ได้จริงจึงจำได้ว่ากรมหลวงราชบุรีเอาเข้ามา เป็นเหตุให้ชื่อรายนต์คันขึ้นในเมืองไทย”

อีกตอนหนึ่งสมเด็จพระเจ้าฟ้ากรมพระยานริศรานุวัดติวงศ์กราบทูลสมเด็จพระยาดำรงฯ เรื่องรายนต์คันแรกได้ว่า

“มีเรื่องรายนต์เจ้าพระยาสุรศักดิ์จะกราบทูลต่อให้ละเอียดไปอีกได้ด้วย เมื่อวันที่ ๑ (มกราคม ๒๔๕๐) พระยานุฑ [อ่านต่อหน้า ๒๕]



“หัตถ์มารุต” – เป็นรถลีมูซีนของ บอเล, ๒๔-๒๘ แรงม้า, แบบปี ค.ศ. ๑๙๐๕,
ความเร็ว ๓๑ ไมล์ต่อ ชม.

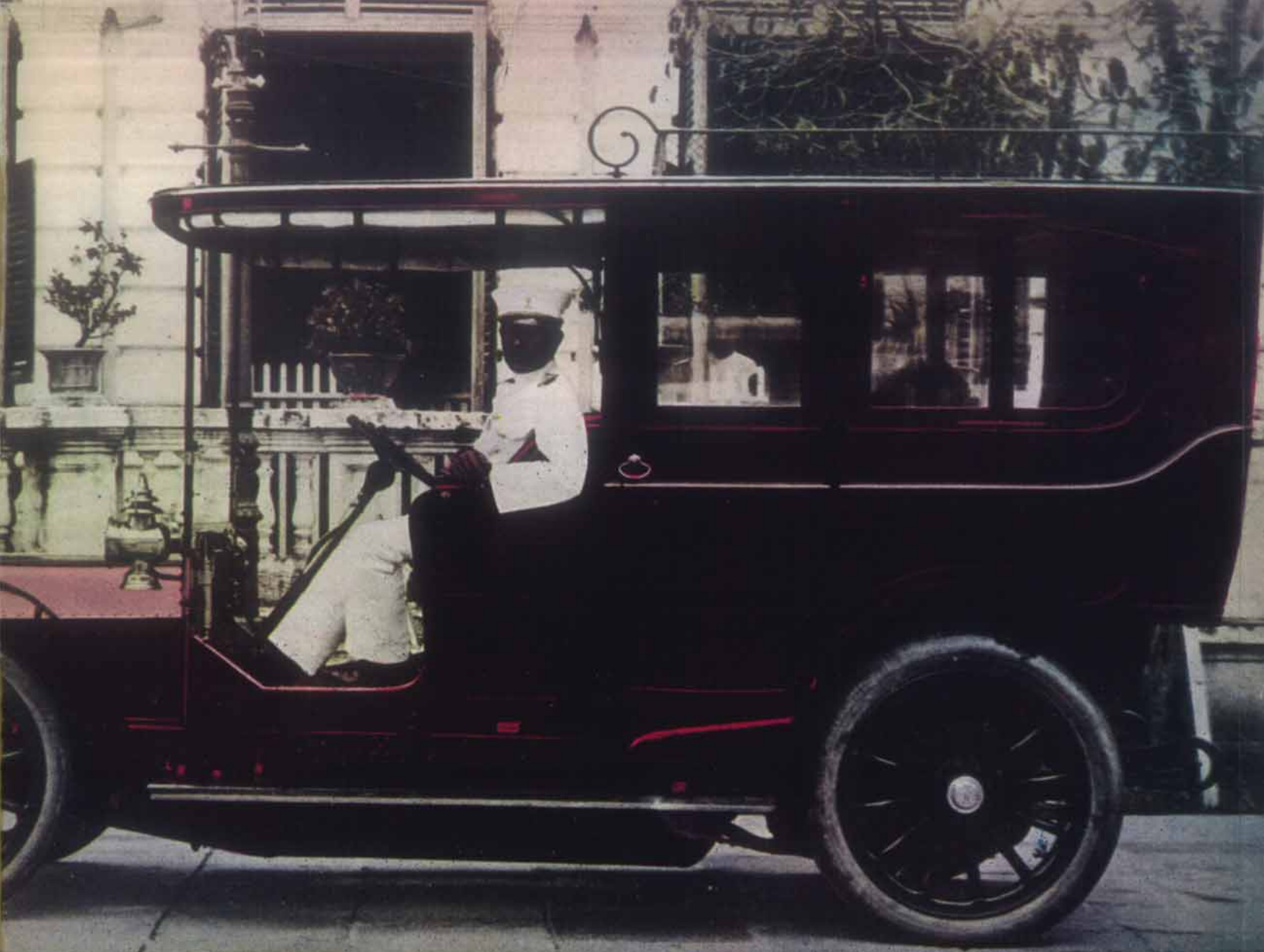
รถยนต์รุ่นแรกของเมืองไทย

“แก้วจักรพรรดิ” – เป็นรถเมอส
เซเดส, ๒๘-๓๒ แรงม้า, ปี ๑๙๐๕,
ความเร็ว ๔๖ ไมล์ต่อ ชม.



“ครุฑพาหุ” – เป็นรถอีแลกตริก
แคเรจ, ๘-๑๒ แรงม้า, เครื่อง
ไฟฟ้า ๔๔ เต่า, ความเร็ว ๑๖ ไมล์





(ซ้าย) “มหาหงษ์” - เป็นรถอีแลคโตรโมบิล, ๘-๑๒ แรงม้า, เครื่องไฟฟ้า ๔๔ เต้า, ความเร็ว ๑๗ ไมล์ต่อ ชม.

(ขวา) “ทรงหนุมาน” - เป็นรถเมอสเซดิส, ๑๘-๒๘ แรงม้า แบบปี ค.ศ. ๑๙๐๔, ความเร็ว ๓๗ ไมล์ต่อ ชม.

(เข้ม แสงชูโต) มาหา ลองถามถึง
 รถยนต์เจ้าพระยาสุรศักดิ์นั้นดู แกร็บก็
 บอกว่าท่านเคยเห็นแคแค่ล้อแล้วจึงสั่ง
 เข้ามาเอง ที่แรกไปตามฝรั่งอิทาลีเป็น
 อื่นยี่เนี่ยเขาไม่มา จึงตามพระยาอนุท
 ไปเป็นอันยี่เนี่ยเดินรถยนต์นั้น ว่าใช้น้ำมัน
 ปีโตเลียม ต้องจุดไฟลักษณะคล้ายเตาฟู
 รปร่างคล้ายรถบดถนน มีที่นั่งสองแถว มี
 หลังคาเป็นประำ ล้อยางตัน หมคคี่ที่ข
 สะพานไม้ไหว จึงใช้ไม่ได้ ตามที่ว่าล
 ยางตัน เห็นจะเหมือนรถม้าล้อยางที่ว้าข
 ไม้ไหว เวลานั้นเชิงสะพานของเรากี่ชั้น
 เต็มที่ ว่าภายหลังกรมหลวงราชบุรีช
 อกเอาไปกองลโทษจะเอาไปต้มยาเป็นอะไรหา
 ทราบไม่....”

ครั้นแล้วสมเด็จพระยาตำรา
 ราชานภาพกมิตายพระหัตถ์ตอบทูตเรื่อง
 รถยนต์คนนั้น ไปบางว่า

“ ความรู้เรื่องรถยนต์ของเจ้าพระยา
 สุรศักดิ์ ซึ่งทรงได้รับความจากพระยาอนุท
 เคยแก้ไขรถยนต์นั้นเองเป็นประโยชน์ดีมาก
 หม่อมฉันเป็นแต่เคยได้เห็นและเคยขึ้นรถ
 หลังนั้น เรื่องประวัติของรถยนต์นั้น
 พระยาอนุทเล่าก็ตรงกับกรณีที่เกี่ยวข้อง
 กับหม่อมฉันในชั้นหลังคือ เมื่อหม่อมฉัน
 จัดพิพิธภัณฑสถานสำหรับพระนคร นึกขึ้น
 ถึงรถยนต์หลังแรกที่มีในเมืองไทย เห็น
 ควรจะเอามารักษาไว้ในพิพิธภัณฑสถาน
 หม่อมฉันได้ไปขอต่อเจ้าพระยาสุรศักดิ์
 ท่านก็ยอมอนุญาตให้ด้วยยินดี บอกว่า
 รถยนต์นั้นกรมหลวงราชบุรีได้เอาไปแก้อยู่
 ที่คุก ให้หม่อมฉันเรียกเอาเถิด แต่เวลา
 นั้นกาลก็ล่วงมาช้านาน กรมหลวงราชบุรี
 ก็สิ้นพระชนม์เสียแล้ว หม่อมฉันให้ไป

๒๔ ประทับ



อู่ซ่อมรถยนต์ของบริษัททางกอดด็อกใน พ.ศ. ๒๔๕๑

ถามที่คุก เขาบอกว่าไม่มีรถยนต์อยู่ในนั้น
 หม่อมฉันเรียกพนักงานในคุกที่เป็นคนเก่า
 ทันอยู่กับกรมหลวงราชบุรี มาถาม เขา
 บอกว่าเมื่อกรมหลวงราชบุรี รับรถมาตรวจ
 ดู เห็นชำรุดบอบสลายมาก จะแก้ไขให้
 คืบคืบไม่ได้ ก็ทอดทิ้งรถนั้นในโรงงาน
 ที่หลังมาคนนั้นคนนี้จะปรารถนาเครื่อง
 เหล็ก ก็ถอดเอาไปใช้ทำการอื่น ๆ ที่ละชั้น
 สองชั้น จนรถเหลือแต่ซากแล้วก็สูญไป
 เป็นสิ้นเรื่องรถเจ้าพระยาสุรศักดิ์แต่เพียง
 นั้น”

ตามลายพระหัตถ์ของเสด็จในกรม
 ทงต้องพระองค์ที่นามากดางข้างบน
 ได้ให้หลักฐานเพียงพอแล้วว่า รถยนต์

การจราจรของขุดยานในท้องถนนสมัย ร. ๕ ไม่
 แอ็ดเช่นปัจจุบัน สำหรับรถยนต์นั้นนาน ๆ จะ
 เห็นสักคันหนึ่ง ภาพนี้คือถนนเจริญกรุงตอน
 ปากตรอกชาเตอร์เบงก์

คันแรกในเมืองไทย เป็นของเจ้าพระยา
 สุรศักดิ์มนตรี หาใช่ของเสด็จในกรม
 หลวงราชบุรีดังที่เขาใจกันไม่ แต่ท่าน
 จะสั่งเข้ามาอีกเมื่อโดยยังไม่พบหลักฐาน
 แต่มีผู้กะกันว่าจะคงจะตกอยู่ในราว พ.ศ.
 ๒๔๕๒-๕๕ คือภายหลังพระบาทสมเด็จพระ



พระพุทธเจ้าหลวงเสด็จประพาสยุโรป
ครั้งแรก (พ.ศ. ๒๔๔๐)

สำหรับสาเหตุที่กรมหลวงราชบุรี
จะนำรถยนต์มาใช้ในเมืองไทยนั้น
หม่อมราชวงศ์สีกักศักดิ์ทรงค์ ชมด้วย
ได้เล่าไว้ใน "โชคชะตาชีวิตพระเจ้า
พอล" ว่า ใน พ.ศ. ๒๔๔๑ กรมหลวง
ราชบุรีฯ ได้ทรงประชวร และได้เสด็จ
ไปรักษาพระองค์ ณ ทวีปยุโรป ใน
การเสด็จครั้งนี้ เมื่อไปถึงปารีสได้
ทรงสั่งให้บริษัทผลิตรถยนต์ของชาติ
เยอรมันในกรุงปารีส ทำรถเก๋งหนึ่งคัน
ยี่ห้อเมอเซเดสเดมเลอร์ ซึ่งนับเป็น
รถยนต์หนึ่งในเวลานั้น ครั้นเมื่อพระองค์
เสด็จกลับก็ทรงนำรถยนต์คันนี้มาด้วย
และเสด็จในกรมได้นำขบวนทูตเสด็จถวาย
พระบาทสมเด็จพระจุลจอมเกล้าฯ พระ
ชนกนาถในปีนั้น เป็นอันว่า "รถยนต์
พระที่นั่ง" ได้มีขึ้นเป็นครั้งแรกเป็น
ประวัติศาสตร์ และเสด็จในกรมหลวง



สภาพของถนนเจริญกรุงตอนใต้ที่พระยาสุรเมือ ๕๐ กว่าปีมาแล้ว

ราชบุรีฯ ทรงเป็นพนักงานขับรถยนต์
พระที่นั่งด้วย

ครั้นเมื่อพระบาทสมเด็จพระพุทธ
เจ้าหลวงทรงประทับรถยนต์พระที่นั่ง
ประพาสที่ต่างๆ ไม่ว่าในยามว่าง หรือ
ในการบำเพ็ญพระราชกรณียกิจและ
งานรัฐพิธีต่างๆ ได้ทรงเห็นว่า สะดวก
สบายกว่ารถม้าพระที่นั่ง มีแต่รถยนต์

อยู่เพียงคันเดียว พระบรมวงศานุวงศ์
ฝ่ายหน้าฝ่ายในก็มีอยู่หลายพระองค์
และต่างก็ทรงโปรดปรานรถยนต์ซึ่งเป็น
ของใหม่กันทั้งนั้น จึงได้ทรงพระกรุณา
โปรดเกล้าฯ ให้พระเจ้าลูกยาเธอกรม
หมื่นราชบุรีดิเรกฤทธิ์ ดึงรถยนต์เข้ามา
สำหรับเป็นรถยนต์หลวง ยี่ห้อเมอเซ-
เดสเบนซ์ เป็นรถเยอรมันเก๋งดีแต่ง
ขนาดใหญ่ รถยนต์พระที่นั่งคันนี้
พระยาบวรรัตนราชพัตภักได้เล่าไว้ใน
หนังสือชื่อ "จากปกิณกะในรัชกาล
ที่ ๕" ว่า

"ได้เปิดทับกันที่อุ้มเซ่งหลี่แล้ว เสร็จเอา
เมื่อเวลาค่ำ ได้จัดการเติมน้ำมันเบนซินลงในถัง
ซึ่งอยู่ใต้ท้องรถ คณะกรรมการเรื่องนี้มีอยู่ด้วยกัน
๔ คน คือ พระเจ้าลูกยาเธอ กรมหมื่นราชบุรี
ดิเรกฤทธิ์ หลวงโสภณเพชรรัตน์ (กั โสภโณคร)
หลวงนายเวร (พื่อน สิลปี) และมหาเสวกเอก
พระยาบวรรัตนราชพัตภัก (นพ ไกรฤกษ์) ขณะ
ที่เติมน้ำมันอยู่นั้น ความแรงของน้ำมันซึ่งเป็นไอ
ระเหย ลอยไปตามลมจนถึงตะเกียงรั้วที่แจกยาม
แขวนไว้ที่โรงรถม้าข้างกันไม่น้อยกว่า ๔ วา เป็น
สีอันนำไปมาลงในถังเบนซิน ซึ่งกำลังเท ลูกวาม
ขึ้นโดยเร็ว ทุกคนตกใจกันใหญ่รีบปิดถังน้ำมัน



ช่วยกันดับไฟ บางคนวิ่งไปเอาเทียนมาสำหรับ
นำกลับมาไฟที่ใกล้ลุกอยู่ ส่วนแขกขมวงหัว
ถึใส่น้ำมันเพื่อจะช่วยกันดับไฟ แต่ได้ช่วยกันไว้
ทันทั่วที่ ถังน้ำมันเบนซินจึงไม่ทันระเบิด แต่ถึง
กระนั้นสีและผงที่ประตอรัก็ยังถูกไฟลวกเตรียม
ไปประตอรันั้น จึงทำให้รถยนต์ที่นั่นกันใหม่
ต้องเสียโฉมไป

ขณะนั้นพระบาทสมเด็จพระพุทธเจ้าหลวง
เสด็จประทับอยู่ที่พระที่นั่งราชอุทิศ ณ สวนมกุฎ
กลางสวนพระที่นั่งอัมพร ในกรมราชบุรีรับเสด็จ
ไปกราบบังคมทูลว่า รถมอเตอร์ไซด์ที่เพิ่งมา
ถึง ขณะกำลังเดินน้ำมันเกิดไฟลุกไหม้เสียแล้ว
ทรงนิ่งอึ้งไม่ตรัสว่าอะไร ในกรมราชบุรีกราบ
บังคมทูลต่อไปว่า เสียหายไม่สู้มาก ขอพระราชทาน
เอาไปซ่อมสักสองสามเวลาจะเรียบร้อยคงเดิม

ครั้นเมื่อซ่อมเสร็จได้นำรถยนต์มาถวายให้
ทอดพระเนตรและพระองค์ได้ลองเสด็จขึ้นทรง
ประทับเรียบร้อยแล้ว รู้สึกว่าเป็นที่ต่อพระทัยยิ่ง
นัก จึงโปรดพระราชทานชื่อว่า “แก้วจักรพรรดิ”

เมื่อพระบาทสมเด็จพระพุทธเจ้า
หลวงทรงเห็นคุณประโยชน์ของรถยนต์
ว่าสะดวก รวดเร็ว ทันใจดีกว่ารถม้า
รถราง และกะปรัดด้วยถนนหนทางใน
กรุงเทพฯ ก็มีมากแล้ว พระองค์จึงทรง
พระราชดำริที่จะตั้งรถยนต์มาเป็นของ
พระราชทานแก่พระบรมวงศานุวงศ์และ
เสนาบดี ในวันเฉลิมพระชนมพรรษา
เพื่อจะได้ใช้เป็นประโยชน์แก่แผ่นดิน
สืบไป ในชั้นแรกให้เสด็จในกรมหลวง
ราชบุรีทรงแสดงมา ๓๐ คันก่อน แล้วจึง
ค่อยสั่งเพิ่มเติมมาในภายหลัง

รถยนต์รุ่นแรกๆ นั้นมีรูปร่างดูพิลึก
โคมไฟฟ้าหน้ารถก็ไม่มี เวลาดำเนิน
จะไปไหนต้องจุดเทียนได้ในตะเกียงต่าง
โคมไฟฟ้า พวงมาลัยมีก้านยาวสูง ที่
นั่งคนขับไม่มีประตูหรือหลังคา เกียร์
อยู่นอกตัวถัง แล้วยังเป็นเกียร์เท้าอีก
ด้วย แต่ก็ยังดีกว่ารถยนต์ของเจ้าพระยา
สุรศักดิ์ฯ ตรงที่ไม่ใช่ยางตัน และไม่
ต้องจุดไฟอย่างเตาฟู่

สมัยแรกที่มีรถยนต์วิ่งสัญจรไปมา
ตามถนนหนทางนั้น แม้จะวิ่งมาในระยะ
ไกลๆ ก็เกือบจะบอกได้ทันทีว่า ผู้ที่
มาในรถนั้นต้องเป็นเสด็จในกรมพระองค์
ใดพระองค์หนึ่ง หรือไม่กี่ชั้นเจ้าพระยา
บุคคลธรรมดาสามัญหาได้มีผู้ใดได้มี
โอกาสนั่งรถยนต์ไม่ ต่อมาบรรดา
เศรษฐีทั้งหลายเห็นว่ารถยนต์เป็นของ
แปลกทั้งสะดวกและรวดเร็ว เหมาะแก่
การติดต่อธุรกิจ จึงพากันสั่งซื้อรถยนต์
กันครั้งใหญ่ ทำให้ถนนเจริญกรุงที่
กว้างใหญ่กลับแคบลง

สำหรับรถโดยสารประจำทางซึ่ง
สมัยก่อนเรียกว่า “รถเมล์” เข้าใจว่า
คงจะเรียกชื่อตาม “เรือเมล์” นั้น ครั้ง
แรกใช้ม้าเทียม พระยาภักดีนรเศรษฐี
(เดิม เศรษฐีบุตร) เป็นผู้ริเริ่มขึ้นราว
พ.ศ. ๒๔๕๐ รถประจำทางเทียมมาน
วิ่งระหว่างยศเสกับประตูน้ำสระประทุม
เมื่อกิจการเจริญขึ้นจึงเปลี่ยนเป็นใช้
รถยนต์ยี่ห้อฟอร์ดเมื่อ พ.ศ. ๒๔๕๓ และ
ได้ขยายเส้นทางเดินรถให้ไกลออกไป
ถึงประตูใหม่ตลาดยอดบางลำพู รถยนต์
โดยสารประจำทางรุ่นแรกของท่าน
เจ้าคุณมีเพียงสามล้อ นั่งได้สองแถว
ประมาณ ๓๐ คนก็หน้าแห้งเสียแล้ว
คนทั่วไปเรียกกันว่า “อ้ายโกร่ง” เพราะ
มันวิ่งเสียงดังโคร่งๆ ตลอดเวลา ภูเก็
เป็นจังหวัดที่มีรถยนต์ต่อจากกรุงเทพฯ
เพราะปรากฏว่าภูเก็ถูกกำหนดให้ใช้
พระราชบัญญัติรถยนต์เมื่อ ๒๔ ธันวาคม
พ.ศ. ๒๔๖๐ ซึ่งเป็นแหล่งบังคับมาจาก
กรุงเทพฯ

เมื่อมีผู้นิยมใช้รถยนต์มากขึ้น ทำ
ให้การจราจรคับคั่งรถวิ่งกันไม่เป็น
ระเบียบ ใครอยากจะหลีกเลี่ยงทางไหนก็
หลีกเลี่ยงได้สะดวก เป็นเหตุให้เกิด
อุบัติเหตุอยู่เนืองๆ ด้วยเหตุนี้
พระบาทสมเด็จพระจุลจอมเกล้าเจ้า
อยู่หัวจึงได้ทรงตรา พ.ร.บ. รถยนต์ฉบับ
แรกขึ้นเมื่อ ร.ศ. ๑๒๘ (พ.ศ. ๒๔๕๒) ตั้งมี
พระบรมราชโองการในพระราชบัญญัติ
ดังนี้—

“ทุกวันนี้ ผู้ใช้รถยนต์ที่เรียกกันว่า
“โอโตโมบิล” ขับไปมาอยู่ตามถนนหลวง
มากขึ้น สมควรจะมีพระราชบัญญัติ
สำหรับการเดินรถและขับรถขึ้นไว้ เพื่อ
ป้องกันเหตุการณ์อันตรายต่างๆ จึงทรง
พระกรุณาโปรดเกล้าฯ ให้ตราพระราช
บัญญัติสืบไป...” (ประกาศในราช
กิจจานุเบกษา เมื่อวันที่ ๒๖ ธันวาคม
เล่ม ๒๖ หน้า ๘๕) พ.ร.บ. รถยนต์ฉบับ
แรกนี้ได้เริ่มใช้ตั้งแต่วันที่ ๓ เมษายน
ร.ศ. ๑๒๘ เป็นต้นมา

ครั้นเมื่อรถที่ใช้เครื่องยนต์มีมาก
ประเภทที่วิ่งด้วยตัวและรถโดยสารขึ้น
พ.ร.บ. และกฏจราจรของรถยนต์ก็
เปลี่ยนเพื่อปรับปรุงให้เหมาะสมกับ
สภาพการณบ้านเมือง คือ พ.ร.บ. รถ
ยนต์ ร.ศ. ๑๒๘ ถูกยกเลิก และออก
พ.ร.บ. รถยนต์ใหม่เมื่อ พ.ศ. ๒๔๗๓
และก็ได้แก้ไขเพิ่มเติมกันต่อมาอีก
พ.ร.บ. รถยนต์ฉบับที่ ๒ ใช้อยู่ในขณะนั้น
คือ พ.ร.บ. รถยนต์ พุทธศักราช ๒๔๗๓
ฉบับแก้ไขเพิ่มเติมฉบับที่ ๑๒ พุทธ
ศักราช ๒๔๘๕ □ - นายสงวน อินคิง
หอสมุดแห่งชาติ